

예방접종으로 어린이가 건강한 대한민국 만들기

예방접종 정보 안내

한국어





예방접종으로 어린이가 건강한 대한민국 만들기

과거에는 두창(천연두)이나 홍역과 같은 전염병이 큰 두려움의 대상이었지만 백신이 개발되고 예방접종이 시행되면서 전염병 환자의 발생이 큰 폭으로 줄어들었습니다. 하지만 어린이 건강을 위협하는 전염병 유행이 여전히 계속되고 있어 예방접종에 대한 국민 여러분의 관심과 참여는 앞으로도 매우 중요합니다.

질병관리본부는

어린이 건강에 대한 지역사회의 관심을 모으고,
올바른 의학정보를 국민에게 제공하는
예방접종캠페인을 펼치고 있습니다.

전염병이 무섭다구요? 걱정 마세요!



걱정마세요~ 우리 아이 건강은 예방접종이 지켜준답니다.
우리 몸 안에 병원균과 맞서 싸울 수 있는
면역력(항체)을 길러주는 것이 바로 백신입니다.
정부에서는 아래와 같은 예방접종을 국가필수접종으로 권장하고 있습니다.

국가필수예방접종은

국가에서 권장하는 예방접종으로 '국가필수예방접종 대상 전염병'에는 모든 영유아에게 접종을 권장하는 「BCG(피내용), B형간염, 디프테리아/파상풍/백일해(DTaP, Td), 폴리오, 홍역/유행성이하선염/풍진(MMR), 일본뇌염(사백신), 수두와 고위험군에 한해 접종을 권장하는 인플루엔자, 장티푸스, 신증후군출혈열」이 있습니다. 국가필수예방접종은 보건소와 의료기관에서 접종 가능합니다.

기타예방접종은

국가필수예방접종 이외 의료기관에서 접종가능한 예방접종으로 BCG(경피용), 일본뇌염(생백신), b형 헤모필루스 인플루엔자 뇌수막염(Hib), A형간염, 폐구균이 있습니다. 기타예방접종은 의료기관에서 접종가능 하며 전문의와 상의 후 필요할 경우 접종하시기 바랍니다.

너무 많고 복잡해 보이는 예방접종 빠짐없이 해야 하나요?

만일 예방접종을 하지 않는다면 어떤 일이 일어날까요? 잘 알려지지 않았던 전염병들이 다시 발생하게 되고, 오늘날 잘 관리되고 있는 질병들도 대규모로 유행하게 될 것입니다. 이로 인해 면역력이 약한 어린이들이 전염병에 걸리거나 심각한 합병증이 발생할 수도 있습니다. 예방접종은 전염병 예방에 가장 확실한 방법으로 우리 아이의 건강한 미래를 위해서 꼭 필요한 의료서비스입니다.

전염병 예방을 위해 꼭 받아야 하는 필수예방접종!

신생아 때부터 만 12세까지 14종 전염병(11종 백신)에 대해 22회 접종받아야 합니다(인플루엔자, 장티푸스, 신증후군출혈열은 고위험 어린이에 한해 접종).



꽤 많죠?

하지만 우리 아이 건강을 위한 '22번의 약속!' 잊어서는 안되겠죠!



안전한 예방접종을 위해 알아두어야 해요.

예방접종 전후의 주의사항

예방접종 전 주의사항

- * 아이의 건강상태를 가장 잘 알고 있는 사람이 데리고 옵니다.
- * 집에서 아이의 체온을 측정하고 옵니다.
- * 모자보건수첩 또는 아기수첩을 지참하고 방문합니다.
- * 접종 전날 목욕을 시키고, 깨끗한 옷을 입혀서 데리고 옵니다.
- * 가능하면 예방접종을 하지 않을 아이는 데리고 방문하지 않습니다.



예방접종 후 주의사항

- * 접종후 20~30분간 접종기관에 머물러 아이의 상태를 관찰합니다.
- * 귀가후 적어도 3시간이상 주의 깊게 관찰합니다.
- * 접종당일과 다음날은 과격한 운동을 삼갑니다.
- * 접종당일은 목욕을 시키지 않는 것이 좋습니다.
- * 접종부위는 청결하게 합니다.
- * 접종후 최소 3일간은 특별한 관심을 가지고 관찰하며 고열, 경련이 있을 때에는 곧 의사진찰을 받도록 합니다.
- * 아이는 반드시 똑바로 눕혀 재웁니다.



보호자 여러분 예방접종할 때 이런 점에 신경써주세요.

Step1 예방접종 전에는

- * 아이가 좋아하는 장난감이나 담요를 같이 가지고 와서 아기를 편안하게 해줍니다.
- * 주사로 아이에게 겁을 주지 않아야 하며 예방접종에 대해 정직하게 말해줍니다. "따끔하지만 몇 초만 지나면 괜찮을 거야"

Step2 예방접종 동안은

- * 아기의 관심을 딴 곳으로 돌리고 안심시킵니다.
또 부드럽게 어루만지며 눈을 맞추어 불안해하지 않도록 해줍니다.
- * 작은인형을 쥐어주거나 정겨운 대화를 해서 아이를 안심시킵니다.

Step3 예방접종 후에는

- * 접종 받은 아기가 편안해 할 수 있게 만져주거나 꼭 안아주고, 젖을 물립니다.
- * 다 끝났다고 안심시킨 후 칭찬을 하면서 놀아 줍니다.

Step4 집에 돌아와서는

- * 다음 예방접종일을 달력에 표시해 둡니다.
- * 접종부위가 빨갱게 부어오르거나(발적), 통증이 생기면 찬 물수건을 대 줍니다.
- * 아이가 다음날까지 잘 먹지 못한다면 아이가 수분을 충분히 섭취할 수 있게 해줍니다.

예방접종 후 이상반응이란 뭔가요?

예방접종은 전염병 예방에 가장 효과적이며 비용-편익적인 방법으로 의학의 발달과 백신 제조 방법의 개선으로 안전하게 시행되고 있습니다.

하지만 사람마다 면역반응이 각기 다르고, 특히 체질을 가지고 있는 사람이 있어 면역형성 과정 중에 아주 드물게(100만명 중 1명 꼴) 이상반응이 나타나는 경우가 있습니다.

하지만 예방접종의 안전성과 질병예방의 효과는 예방접종 후 드물게 발생하는 이상반응과 비교했을 때 훨씬 큰 이점이 있으므로 적기에 예방접종을 받는 것이 중요합니다.

* 예방접종 후 작은 이상반응이라도 발생하면 접종받은 의료기관이나 가까운 보건소로 문의하시기 바랍니다.

사랑하는 아이를 위한 또 하나의 약속 우리 아기 똑바로 눕혀 재우기!

12개월 미만의 아기를 돌보는 분이라면 꼭 알아두셔야 합니다.



똑바로 (O)



엎드려 (X)

머리 모양을 예쁘게 하고 구토를 예방하기 위해 아기를 엎드려 재우는 보호자가 많은데 이는 '영아돌연사증후군'을 유발할 수 있어 피하는 것이 좋습니다. 미국 등 해외에서는 바로 눕혀 재우는 것이 영아돌연사 발생 빈도를 낮춘다는 연구결과가 알려지면서 '똑바로 눕혀 재우기' 캠페인이 대대적으로 펼쳐졌으며, 실제로 영아돌연사증후군이 40~70%나 감소하는 결과가 나타났습니다.



아기를 똑바로 눕혀(천장을 바라보고) 재우는 일.
사랑하는 우리 아기를 위한 안전하고 좋~은 습관입니다.

예방접종 정보를 한눈에 볼 수 있는 유용한 사이트



* 예방접종도우미(<http://nip.cdc.go.kr>)사이트에서 우리 아이 예방접종에 필요한 정보와 국가사업을 한눈에 보실 수 있습니다.

예방접종도우미 들어오시면 다음과 같은 서비스를 받을 수 있습니다.

- * 예방접종 일정관리 : 우리아이의 **생년월일**에 맞춰 다음 예방접종 일정을 확인하고 체계적으로 관리할 수 있습니다.
- * 예방접종 증명서 신청 : 예방접종 증명서를 신청하고 가까운 **보건소**에서 발급 받으실 수 있습니다.
- * 예방접종 후 이상반응 신고 : 예방접종 후 이상반응이 의심되는 경우 보호자가 직접 **인터넷**으로 신고할 수 있습니다.
- * FAQ / Q&A : 엄마, 아빠가 **궁금해** 하시는 **예방접종 정보**가 알기 쉽게 설명되어 있습니다.
- * 전문상담 전화 : 예방접종에 대해 궁금한 점이 있거나 상담이 필요하시면 **1577-1280**으로 전화주세요.

○
○
○

질병별 예방접종

Q&A

결핵(Tuberculosis)
B형간염(Hepatitis B)
디프테리아(Diphtheria)
파상풍(Tetanus)
백일해(Pertussis)
폴리오(Poliomyelitis (Polio))
홍역(Measles)
유행성이하선염(Mumps)
풍진(Rubella)
수두(Varicella)
일본뇌염(Japanese Encephalitis)
인플루엔자(Influenza)
장티푸스(Typhoid Fever)
신증후군출혈(Hemorrhagic fever related renal syndrome)



결핵(Tuberculosis)

Q 결핵이란?

A 결핵균에 의한 감염질환으로 폐를 침범할 뿐만 아니라 뼈나 관절, 뇌 등의 신체의 다른 부위에도 영향을 주는 질환입니다.

Q 결핵은 어떻게 전파될까요?

A 주로 결핵을 가진 사람이 기침이나 재채기를 할 때 공기를 통해 사람에서 사람으로 전파됩니다.

Q 결핵의 증상은 무엇인가요?

A 전신적인 무력감, 체중감소, 열, 밤에 땀이 나는 등의 증상이 있을 수 있습니다. 폐결핵의 경우에는 지속적인 기침, 피가 섞인 가래, 가슴부위 통증 등의 증상이 있고 아기의 경우에는 가래가 없는 기침, 가벼운 호흡곤란 및 미열 등이 가장 흔한 증상입니다.

Q 결핵의 치료는 어떻게 하나요?

A 여러 가지 항결핵제를 복용하는 치료가 기본이나 필요에 따라 수술과 같은 치료를 병행할 수 있습니다.

Q 결핵은 어떻게 예방하나요?

A BCG 예방접종을 통해 결핵을 예방할 수 있습니다.

□ 접종대상 : 모든 영유아

□ 접종시기 : 생후 4주 이내(늦어도 생후 12개월 이전까지 접종)

* 영유아기 미접종 소아는 초등학교 1학년이 되었을 때 접종기록 또는 접종반흔을 확인하고 접종여부를 판단하여 접종할 것을 권장합니다.

Q BCG 예방접종후의 이상반응에는 무엇이 있나요?

A BCG 접종 후에 생길 수 있는 이상반응은 실제로 드뭅니다. 대부분 정상반응을 이상반응으로 잘못 판단하여 혼란을 빚는 경우가 많습니다. 접종 후 접종 부위에 염증이 생길 수 있으며, 목과 겨드랑이에 림프절염 등 이상반응이 발생할 수 있습니다. 이는 모두 흔히 관찰되는 정상경과입니다. 접종부위에 생긴 농양은 치료를 하지 않아도 대부분 자연 치유됩니다.



B형간염(Hepatitis B)

Q B형간염이란?

A B형간염 바이러스에 감염되어 간의 염증이 발생하는 질환입니다. B형간염 바이러스에 감염되면 만성 보유자가 되기 쉽고, 나중에 일부에서 간경화나 간암과 같은 심각한 간질환으로 진행될 가능성이 높습니다.

Q B형간염은 어떻게 전파될까요?

A 혈액이나 체액을 통해 전염됩니다.

- 직접적으로 혈액과 혈액의 접촉(예, 수혈), 오염된 주사기 사용
- B형간염 산모로부터 신생아에게 수직감염
- 성적접촉
- 비위생적인 날카로운 기구에 의한 시술(문신기구, 귀걸이, 피어싱)

* B형간염은 일상적인 활동(재채기, 기침, 껌안기, 음식 나눠먹기, 모유수유 등)으로는 전염되지 않습니다.

Q B형간염의 증상은 무엇인가요?

A B형간염은 '침묵의 질환'으로 불릴 만큼 자각증상이 없는 것이 특징입니다. 대표적인 증상은 황달(눈 흰자위, 피부가 노랗게 변함)이며, 발열, 두통, 근육통, 헛배 부름(오른쪽 상복부의 불편감 동반) 등이 있을 수 있습니다.

Q B형간염의 치료는 어떻게 하나요?

A 급성간염의 치료는 증상을 줄이기 위한 치료가 대부분이고, 만성 B형간염에 대한 효과적인 치료방법은 제한적입니다.

Q B형간염은 어떻게 예방하나요?

A B형간염 예방접종을 통해 B형간염을 예방할 수 있습니다.

- 접종대상 : 모든 영유아
- 접종시기 : 생후 0, 1, 6개월에 3회 기초접종

Q B형간염 예방접종후의 이상반응에는 무엇이 있나요?

A B형간염 예방접종 후에 생길 수 있는 이상반응은 드뭅니다. 이상반응 중 가장 흔한 것은 접종 부위가 붓고, 아프면서 일시적으로 멍울과, 염증, 발열, 피부발진 등의 국소이상반응입니다. 이런 이상반응이 생기더라도 대개의 경우 하루 이틀 사이에 사라집니다.



디프테리아(Diphtheria)

Q 디프테리아란?

A 디프테리아균에 의해서 발생하는 급성, 호흡기 전염병입니다. 국내에서는 예방접종 실시로 1987년 이후 환자가 발생하고 있지 않지만 동유럽 국가 등지에서는 최근까지 발생하고 있는 전염병입니다.

Q 디프테리아는 어떻게 전파될까요?

A 신체접촉이나 호흡기를 통해 사람에서 사람으로 전파됩니다.

Q 디프테리아의 증상은 무엇인가요?

A 가장 흔한 발생부위는 인후와 편도이며 삼출물에 의해 인두부를 덮는 특징적인 막이 발생합니다. 상부기도까지 번질 경우 호흡곤란으로 사망에까지 이를 수 있습니다.

Q 디프테리아의 치료는 어떻게 하나요?

A 항생제와 항독소로 합병증과 사망률을 낮출 수 있지만 국내에는 항독소가 없습니다.

Q 디프테리아는 어떻게 예방하나요?

A DTaP 예방접종을 통해 디프테리아를 예방할 수 있습니다.

- 접종대상 : 모든 영유아
- 접종시기 : 생후 2, 4, 6개월에 3회 기초접종
 생후 15~18개월과 만 4~6세 때 각각 1회 추가접종
 만 11~12세 때 Td 접종

Q DTaP 예방접종 후 이상반응에는 무엇이 있나요?

A DTaP 예방접종 후에 생길 수 있는 이상반응은 실제로 드뭅니다. 이상반응 중 가장 흔한 것은 접종 부위가 빨갛게 변하고 붓고, 통증, 어지러움, 식욕부진, 구토, 미열이 나타날 수 있습니다. 접종 부위의 국소 이상반응은 4차, 5차 접종 때 심하게 발생하는 경향이 있습니다. 고열, 경기, 아나필락시스 반응, 경련 등의 심각한 부작용이 드물게 발생하기도 합니다.



파상풍(Tetanus)

Q 파상풍이란?

A 파상풍균이 생산하는 독소에 의해 전신의 근육이 경직되어 움직이지 못하고 높은 사망률을 보이는 질병입니다.

Q 파상풍은 어떻게 전파되나요?

A 파상풍은 사람에서 사람으로 전파되지 않습니다. 파상풍균은 토양 등의 환경에 존재하며 질병의 전파는 오염된 상처를 통해 이루어집니다.

Q 파상풍의 증상은 무엇인가요?

A 잠복기는 1일~수개월까지 다양하지만 일반적으로 3일~3주 이내에 증상이 발생하고, 대부분 전신에 나타나는 경우로 얼굴의 근육이 수축하여 경련미소(비웃는 듯한 표정)가 나타나고, 몸이 활모양으로 휘면서 굳는 증상이 발생합니다.

Q 파상풍의 치료는 어떻게 하나요?

A 초기에 항독소, 항생제를 투여해야 합니다.

Q 파상풍은 어떻게 예방하나요?

A DTaP 예방접종을 통해 파상풍을 예방할 수 있습니다.

- 접종대상 : 모든 영유아
- 접종시기 : 생후 2, 4, 6개월에 3회 기초접종
생후 15~18개월과 만 4~6세 때 각각 1회 추가접종
만 11~12세 때 Td 접종

Q DTaP 예방접종후 이상반응에는 무엇이 있나요?

A DTaP 예방접종 후에 생길 수 있는 이상반응은 실제로 드뭅니다. 이상반응 중 가장 흔한 것은 접종 부위가 빨갛게 변하고 붓고, 통증, 어지러움, 식욕부진, 구토, 미열이 나타날 수 있습니다. 접종 부위의 국소 이상반응은 4차, 5차 접종 때 심하게 발생하는 경향이 있습니다. 고열, 경기, 아나필락시스 반응, 경련 등의 심각한 부작용이 드물게 발생하기도 합니다.



백일해(Pertussis)

Q 백일해란?

A 백일해균에 의한 호흡기 감염 질환입니다. 여름과 가을에 증가하는 경향을 보이며 전염성이 매우 높아 가족내 2차 발병률이 80%에 달합니다.

Q 백일해는 어떻게 전파될까요?

A 기침이나 재채기 등에 의한 호흡기 전파가 주된 경로입니다.

Q 백일해의 증상은 무엇인가요?

A 초기에는 콧물, 재채기, 미열, 경미한 기침 등의 감기와 비슷한 증상이 발생하며 기침이 점진적으로 심해져서 1~2주가 경과하면 매우 심한 기침발작이 2~6주간 더 지속되다가 기침발작의 빈도나 정도가 줄어들면서 점진적으로 회복기로 접어들게 됩니다. 신생아의 경우 심한 발작적인 기침으로 사망률이 높습니다.

Q 백일해의 치료는 어떻게 하나요?

A 항생제를 초기에 투여하고 호흡을 유지시키는 것이 중요합니다.

Q 백일해는 어떻게 예방하나요?

A DTaP 예방접종을 통해 백일해를 예방할 수 있습니다.

- 접종대상 : 모든 영유아
- 접종시기 : 생후 2, 4, 6개월에 3회 기초접종
생후 15~18개월과 만 4~6세 때 각각 1회 추가접종

Q DTaP 예방접종 후 이상반응에는 무엇이 있나요?

A DTaP 예방접종 후에 생길 수 있는 이상반응은 실제로 드뭅니다. 이상반응 중 가장 흔한 것은 접종 부위가 빨갱게 변하고 붓고, 통증, 어지러움, 식욕부진, 구토, 미열이 나타날 수 있습니다. 접종 부위의 국소 이상반응은 4차, 5차 접종 때 심하게 발생하는 경향이 있습니다. 고열, 경기, 아나필락시스 반응, 경련 등의 심각한 부작용이 드물게 발생하기도 합니다.



폴리오(Poliomyelitis (Polio))

Q 폴리오란?

A 폴리오는 소아에게 하지 마비를 일으키는 가장 무서운 질병으로 알려져 있으며 예방접종으로 국내에서는 1983년 이후 환자가 발생하고 있지 않습니다.

Q 폴리오는 어떻게 전파되나요?

A 인간에서 인간으로의 직접감염, 특히 분변-경구 경로로 감염됩니다. 환경위생이 잘 정비된 지역에서는 인두, 후두 감염물로도 감염됩니다.

Q 폴리오의 증상은 무엇인가요?

A 폴리오는 임상적으로 95% 이상이 별다른 증상이 없이 감염되었다가 회복됩니다. 1% 미만에서 이완성 마비가 옵니다.

Q 폴리오의 치료는 어떻게 하나요?

A 특별한 치료법은 없으며 이환된 신경의 급성 증상에 대한 치료를 시행하고, 증상이 호전된 후에는 치유되지 않는 마비에 대한 재활치료를 합니다.

Q 폴리오는 어떻게 예방하나요?

A 폴리오예방접종을 통해 폴리오를 예방할 수 있습니다.

- 접종 대상 : 모든 영유아
- 접종 시기 : 생후 2, 4, 6~18개월에 3회 기초접종
만 4~6세 때 1회 추가접종

Q 폴리오 예방접종후의 이상반응에는 무엇이 있나요?

A 폴리오 예방접종 후에 생길 수 있는 이상반응은 실제로 드뭅니다. 폴리오 사백신은 소량의 항생제(streptomycin, neomycin)를 함유하고 있으므로 이러한 항생제에 과민반응이 있는 경우에는 접종 후 과민반응을 보일 수 있으며, 주사부위의 발적, 경결, 압통 등을 보일 수 있습니다.



홍역(Measles)

Q 홍역이란?

A 급성 발진성 바이러스 질환으로 이전에는 소아에서 생명을 위협하는 주요 질병이었지만 2001년 대유행 이후로는 환자가 급격히 감소하였습니다.

Q 홍역은 어떻게 전파되나요?

A 감염성이 강하여 접촉자의 90% 이상이 발병합니다. 감염경로는 호흡기 분비물 등의 비말에 의하거나 오염된 물건을 통하여 호흡기로 감염됩니다.

Q 홍역의 증상은 무엇인가요?

A 발열, 콧물, 결막염, 얼굴에서 몸통으로 퍼지는 발진을 특징으로 하며, 한번 걸린 후 회복되면 평생 면역을 얻게 되어 다시 걸리지 않습니다.

Q 홍역의 치료는 어떻게 하나요?

A 특별한 치료법이 없으며 보존적이며 대중적인 방법으로 치료합니다.

Q 홍역은 어떻게 예방하나요?

A MMR예방접종을 통해 홍역을 예방할 수 있습니다.

□ 접종 대상 : 모든 영유아

□ 접종 시기 : 생후 12~15개월과 만 4~6세 때 각각 1회 접종

Q MMR 예방접종후 이상반응에는 무엇이 있나요?

A MMR 예방접종 후에 생길 수 있는 이상반응은 실제로 드뭅니다. 접종 후 통증, 두통, 발열, 발진, 열성경련, 관절통, 일시적인 혈소판감소증 등 이상반응과 뇌염, 뇌신경마비 등의 신경학적 이상반응이 나타날 수 있습니다. 재접종 후에 오는 이상반응은 초회 접종시와 비슷하나, 재접종시에는 대부분 면역상태에 있기 때문에 이상반응의 발생 빈도는 낮습니다.



유행성이하선염(Mumps)

Q 유행성이하선염(볼거리)이란?

A 유행성이하선염은 이하선을 비롯한 전신을 침범할 수 있는 mumps virus에 의한 급성 바이러스성 질환입니다.

Q 유행성이하선염은 어떻게 전파될까요?

A 비말감염, 타액과의 접촉을 통해서 일어납니다.

Q 유행성이하선염의 증상은 무엇인가요?

A 발병 초기에 발열, 두통, 근육통, 식욕부진, 구토 등의 증상이 1~2일간 나타납니다. 후에 한쪽 또는 양쪽 볼이 붓는 증상이 1주정도 지속됩니다. 드물게 뇌수막염이나 고환염 등이 발생하기도 합니다.

Q 유행성이하선염의 치료는 어떻게 하나요?

A 특별한 치료방법은 없습니다. 대다수의 환자가 자연 치유되므로 대증요법으로 충분한 경우가 대부분입니다. 통증이 심한 경우에는 진통제를 투여합니다.

Q 유행성이하선염은 어떻게 예방하나요?

A MMR예방접종을 통해 유행성이하선염을 예방할 수 있습니다.

□ 접종 대상 : 모든 영유아

□ 접종 시기 : 생후 12~15개월과 만 4~6세 때 각각 1회 접종

Q MMR 예방접종후 이상반응에는 무엇이 있나요?

A MMR 예방접종 후에 생길 수 있는 이상반응은 실제로 드뭅니다. 접종 후 통증, 두통, 발열, 발진, 열성경련, 관절통, 일시적인 혈소판감소증 등 이상반응과 뇌염, 뇌신경마비 등의 신경학적 이상반응이 나타날 수 있습니다. 재접종 후에 오는 이상반응은 초회 접종시와 비슷하나, 재접종시에는 대부분 면역상태에 있기 때문에 이상반응의 발생 빈도는 낮습니다.



풍진(Rubella)

Q 풍진이란?

A 풍진은 발진, 림프절염을 동반하는 급성 바이러스성 질환입니다. 임신 초기의 임신부가 풍진에 감염될 경우 태아에게 선천성 기형을 유발할 수 있습니다.

Q 풍진은 어떻게 전파되나요?

A 비말에 의한 전파 또는 태아의 경우 태반을 통해서 어머니에게서 감염될 수 있습니다.

Q 풍진의 증상은 무엇인가요?

A 소아에게서는 뚜렷한 증상 없이 발진으로 시작할 수 있으며, 연장아나 성인의 경우에는 미열, 림프절 종창 및 상기도 감염이 발진이 나타나기 전 1~5일간 지속될 수 있습니다. 임신부가 임신 초기에 풍진에 감염될 경우 태아 감염을 일으킬 수 있으며 이 경우 30~60%에서 선천성 기형을 초래합니다.

Q 풍진 치료는 어떻게 하나요?

A 특별한 치료는 없습니다. 환자의 대다수가 자연 치유되므로 대증요법으로 충분한 경우가 대부분입니다.

Q 풍진은 어떻게 예방하나요?

A MMR예방접종을 통해 풍진을 예방할 수 있습니다.

- 접종 대상 : 모든 영유아 및 임신전 가임기 여성
- 접종 시기 : 생후 12~15개월과 만 4~6세 때 각각 1회 접종

Q MMR 예방접종후 이상반응에는 무엇이 있나요?

A MMR 예방접종 후에 생길 수 있는 이상반응은 실제로 드뭅니다. 접종 후 통증, 두통, 발열, 발진, 열성경련, 관절통, 일시적인 혈소판감소증 등 이상반응과 뇌염, 뇌신경마비 등의 신경학적 이상반응이 나타날 수 있습니다. 재접종 후에 오는 이상반응은 초회 접종시와 비슷하나, 재접종 시에는 대부분 면역상태에 있기 때문에 이상반응의 발생 빈도는 낮습니다.



수두(Varicella)

Q 수두란?

A 수두는 급성 바이러스 질환으로 급성 미열로 시작되고 전신적으로 가렵고 발진성 수포가 발생하는 질환입니다.

Q 수두는 어떻게 전파되나요?

A 기침이나 재채기를 통한 비말감염 혹은 수포의 직접 접촉에 의해 감염됩니다.

Q 수두의 증상은 무엇인가요?

A 급성의 미열로 시작되고 발열과 피로감을 호소한 후 피부발진이 시작되며, 3~4일 간의 수포기를 거쳐 7~10일 내에 가피를 남기고 호전됩니다.

Q 수두의 치료는 어떻게 하나요?

A 영아나 소아에서 발생한 수두는 보통 예후가 양호하므로 증상에 대한 치료로 충분하며 13세 이상의 환자, 만성 피부질환자, 만성 호흡기질환자, 장기간 아스피린 복용자 혹은 스테로이드 투여자에게는 항바이러스 치료를 고려할 수 있습니다. 수두환자와 접촉 후에 72시간 이내에 예방접종을 하면 수두 발생을 예방하거나 가볍게 앓고 지나갈 수 있습니다.

Q 수두는 어떻게 예방하나요?

A 수두예방접종을 통해 수두를 예방할 수 있습니다.

- 접종 대상 : 모든 영유아
- 접종 시기 : 생후 12~15개월에 1회 접종

Q 수두 예방접종후 이상반응에는 무엇이 있나요?

A 수두 예방접종 후에 생길 수 있는 이상반응은 실제로 드뭅니다. 이상반응 중 가장 흔한 것은 접종부위가 아프거나 붓고, 발열, 발진이 발생할 수 있습니다.



일본 뇌염 (Japanese Encephalitis)

Q 일본 뇌염이란?

A 일본 뇌염 바이러스에 의한 전염병으로 작은빨간집모기에 의해 감염되어 뇌염을 일으키는 질환입니다. 일단 일본 뇌염에 걸리면 특별한 치료방법이 없으므로 예방이 최선입니다.

Q 일본 뇌염은 어떻게 전파되나요?

A 바이러스를 가진 모기에 물리면 감염됩니다.

Q 일본 뇌염의 증상은 무엇인가요?

A 95% 이상의 환자에서 증상이 없이 지나가며, 일부에서 열을 동반하는 가벼운 증상이나 바이러스성 수막염으로 이행되기도 하고 드물게 뇌염으로까지 진행됩니다. 뇌염으로 진행된 경우 5~30%의 높은 사망률을 보입니다.

Q 일본 뇌염의 치료는 어떻게 하나요?

A 일본 뇌염에 대한 특이적인 치료법은 없고 호흡장애, 순환장애, 세균감염 등이 있을 경우 그에 대한 치료가 필요합니다.

Q 일본 뇌염은 어떻게 예방하나요?

A 일본 뇌염 예방접종을 통해 일본 뇌염을 예방할 수 있습니다.
일본 뇌염 백신에는 사백신과 생백신이 있고, WHO와 질병관리본부에서는 사백신을 권장합니다.

- 접종 대상 : 모든 영유아
- 접종 시기 :
 - 사백신 : 생후 12~24개월에 1주일 간격으로 2회 접종하고 2차접종 후 12개월 뒤 3차접종, 만 6세, 만 12세 때 각각 1회접종
 - 생백신 : 생후 12~24개월에 1회 접종하고 12개월 후 2차접종하며 만 6세 때 3차접종

Q 일본 뇌염 예방접종 후 이상반응에는 무엇이 있나요?

A 일본 뇌염 예방접종 후에 생길 수 있는 이상반응은 실제로 드뭅니다. 이상반응 중 가장 흔한 것은 접종 후 발적, 통증과 주사부위 부어오름, 발열, 발진이 발생할 수 있습니다. 아주 드물게 중추신경계 이상반응이 발생할 수 있습니다.



인플루엔자(Influenza)

Q 인플루엔자란?

A 흔히 '독감'이라고 불리며 인플루엔자 바이러스에 감염되어 갑자기 고열, 두통, 근육통, 피로감, 인후통(목이 아픴), 기침, 가래, 콧물 등이 나타나는 질환입니다. 건강한 사람은 수일간 증상을 보인 후 회복되지만 만성폐질환자, 심장질환자, 면역저하자 등은 폐렴과 같은 합병증이 발생하여 사망할 수도 있는 질환입니다.

Q 인플루엔자는 어떻게 전파되나요?

A 급성 인플루엔자 환자가 기침이나 재채기를 할 때 분비되는 호흡기 비말을 통해서 사람에서 사람으로 전파됩니다.

Q 인플루엔자의 증상은 무엇인가요?

A 발열, 두통, 근육통, 피로감 등의 전신증상과 함께 인후통, 가래, 등의 호흡기 증상이 갑자기 시작되는 양상을 보입니다.

Q 인플루엔자의 치료는 어떻게 하나요?

A 항바이러스제가 있으나 초기에 사용해야 효과가 있습니다. 안정을 취하고 수액요법, 해열 진통제 등의 대증요법이 주로 이루어집니다. 중이염, 폐렴과 같은 합병증이나 2차 감염 발생시 항생제를 투여합니다.

Q 인플루엔자는 어떻게 예방하나요?

A 인플루엔자 예방에는 예방접종이 가장 효과적이며, 매년 접종하는 것이 원칙입니다.

- 우선접종 권장대상자 : 65세 이상의 노인, 만성 심폐질환자, 집단시설수용자, 만성질환 재당뇨병, 만성신부전, 암환자, 만성간질환자, 아스피린 복용자, 혈액소병 등), 의료인, 환자 가족, 임신부, 50~64세 인구, 생후 6~23개월 인구
- 접종 권장 시기 : 매년 10월~12월(인플루엔자 유행 이전에 접종을 받는 것을 권장하며, 접종 권장시기 이후나 인플루엔자 유행시기에도 고위험군은 예방접종 하는 것을 권장)

Q 인플루엔자 예방접종후 이상반응에는 무엇이 있나요?

A 인플루엔자 예방접종 후에 생길 수 있는 이상반응은 실제로 드뭅니다. 접종 후 발적, 통증, 소양감, 발열 등 발생할 수 있으며, 계란 단백질에 의한 알레르기 반응이나 양쪽하지부터 마비가 진행되는 길랭-바레 증후군이 매우 드물게 발생할 수 있습니다.



장티푸스(Typhoid Fever)

Q 장티푸스란?

A Salmonella Typhi 감염에 의한 급성 전신성 열성질환으로 인체 배설물이나 식수의 처치가 미비한 개발도상국에서 지속적으로 유행이 되고, 학동기와 젊은 성인에게 호발합니다.

Q 장티푸스는 어떻게 전파될까요?

A 환자나 보균자의 소변이나 변으로 오염된 음식이나 물을 먹으면 감염되고 더러운 물이 섞인 해저에서 자란 갑각류나 어패류(특히 굴), 배설물이 묻은 과일 등을 통해 감염됩니다.

Q 장티푸스의 증상은 무엇인가요?

A 5~21일 정도의 잠복기를 지나 환자는 고열, 복통, 두통, 피로감 등이 나타납니다. 어린 소아에서는 설사가 나타나는 반면, 성인에서는 변비를 흔히 호소합니다.

Q 장티푸스의 치료는 어떻게 하나요?

A 치료는 항생제 요법이 주를 이룹니다.

Q 장티푸스는 어떻게 예방하나요?

A 장티푸스 예방접종을 통해 장티푸스를 예방할 수 있습니다.

- 접종 대상 : 장티푸스 예방접종은 고위험군에게 우선접종하도록 권장
 - 장티푸스 보균자와 밀접하게 접촉하는 사람
 - 장티푸스 유행지역으로 여행하는 사람
 - 장티푸스 균을 취급하는 실험실 요원
 - 간이 급수시설 지역 중 불안전 급수지역 주민, 급수시설 종사자
 - 식품위생업소에서 조리에 종사하는 사람
 - 집단 급식소에서 조리에 종사하는 사람
- 접종 시기 : - 경구용(만 6세 이상으로 격일로 총 3~4회 투여하고 3년마다 추가접종)
 - 주사용(만 2세 이상으로 1회 주사하고 3년마다 추가접종)

Q 장티푸스 예방접종후의 이상반응에는 무엇이 있나요?

A 장티푸스 예방접종 후에 생길 수 있는 이상반응은 실제로 드뭅니다. 이상반응 중 가장 흔한 것은 접종 후 통증, 발적, 단단하게 굳음, 불쾌감, 가려움 등이 있습니다.



신증후군출혈(Hemorrhagic fever related renal syndrome)

Q 신증후군출혈열이란?

A 고열, 신부전, 출혈 등을 특징으로 하는 급성 열성 질환으로 아시아와 유럽에 존재하는 여러 종류의 한타바이러스에 의한 전신감염 질환입니다.

Q 신증후군출혈열은 어떻게 전파될까요?

A 들쥐의 배설물에 의한 호흡기 또는 상처를 통한 직접접촉으로 전염됩니다.

Q 신증후군출혈열의 증상은 무엇인가요?

A 잠복기는 평균 약 2~3주 정도이며 급성으로 발열, 피가 나는 경향이 있고, 신장의 기능이 떨어지는 것이 특징입니다.

Q 신증후군출혈열의 치료는 어떻게 하나요?

A 치료를 위한 특이요법은 없고 임상경과 시기별로 적절한 대증요법을 실시합니다. 치료에 앞서 출혈이나 쇼크의 발생을 감소시키기 위해서 절대 안정이 필요합니다.

Q 신증후군출혈열은 어떻게 예방하나요?

A 다발지역에 접근하지 않는 것이 최선의 예방법이며, 신증후군출혈열 예방접종을 통해 신증후군출혈열을 예방할 수 있습니다.

- 접종 대상 : 신증후군출혈열 예방접종은 고위험군에게 우선접종하도록 권장
 - 발생률이 높은 지역에 거주 혹은 근무하며, 군인 및 농부 등 직업적으로 신증후군출혈열 바이러스에 노출될 위험이 높은 집단
 - 신증후군출혈열 바이러스를 다루거나 쥐 실험을 하는 실험실 요원
 - 야외활동이 빈번한 사람 등 개별적 노출 위험이 크다고 판단되는 자
- 접종 시기 : 기본접종은 한달 간격으로 2회접종하고 12개월 뒤에 1회접종

Q 신증후군출혈열 예방접종후 이상반응에는 무엇이 있나요?

A 신증후군출혈열 예방접종 후에 생길 수 있는 이상반응은 실제로 드뭅니다. 이상반응 중 가장 흔한 것은 접종 후 가려움증, 색소침착, 발적, 통증, 근육통, 부종, 발열, 권태감, 구역질 등이 있습니다.



어린이가 건강한 대한민국

대상 전염병		예방접종 백신종류 및 방법	횟수	출생~ 1개월이내	1개월	2개월	4개월	6개월
국가필수예방접종	결핵	BCG (피내용)	1	BCG (피내용) 1회				
	B형간염	HepB(0-1-6개월)	3	B형간염 1차	B형간염 2차			B형간염 3차
	디프테리아 파상풍 백일해	DTaP	5			DTaP 1차(기초)	DTaP 2차(기초)	DTaP 3차
		Td (성인용)	1					
	폴리오	IPV(사백신)	4			IPV 1차(기초)	IPV 2차(기초)	IPV 3차
	홍역 유행성이하선염 풍진	MMR	2					
	수두	Var	1					
	일본뇌염	JEV (사백신)	5					
	인플루엔자	Flu	-					
	장티푸스	(경구용)	고위험군에 한하여 접종	-				
(주사용)			-					
신증후군출혈열	(주사용)	-						
기타예방접종	결핵	BCG (경피용)	1	BCG (경피용) 1회				
	일본뇌염	JEV (생백신)	3					
	b형 헤모필루스 인플루엔자 뇌수막염	Hib	4			Hib 1차 (기초)	Hib 2차 (기초)	Hib 3차
	A형간염	HepA	2					
	폐구균	PCV	4			폐구균 1차(기초)	폐구균 2차(기초)	폐구균 3차

- 국가필수예방접종 : 국가가 권장하는 예방접종 (국가는 전염병예방법령을 통해 예방접종대상 전염병과 예방접종의 실시기준 및 방법을 정하고, 국민과 의료인들에게 이를 준수토록 하고 있음)
- 기타예방접종 : 국가필수예방접종 이외 민간 의료기관에서 접종가능한 예방접종

표준예방접종일정표

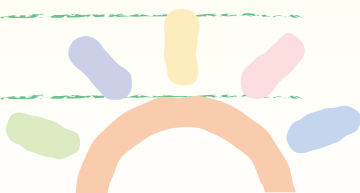
개월	12개월	15개월	18개월	24개월	36개월	만4세	만6세	만11세	만12세
1차(기초)									
2차(기초)									
3차(기초)		DTaP 4차(추가)				DTaP 5차(추가)			
4차(기초)								Td 6차(추가)	
5차(기초)						IPV 4차(추가)			
6차(기초)	MMR 1차(기초)					MMR 2차(추가)			
7차(기초)	수두 1회								
8차(기초)	일본뇌염 생백신 1~2차(기초)				일본뇌염 생백신 3차(기초)		일본뇌염 생백신 4차(추가)		일본뇌염 생백신 5차(추가)
9차(기초)	고위험군에 한하여 접종								
10차(기초)							고위험군에 한하여 접종		
11차(기초)				고위험군에 한하여 접종					
12차(기초)	고위험군에 한하여 접종								
13차(기초)									
14차(기초)	일본뇌염 생백신 1차(기초)				일본뇌염 생백신 2차(기초)		일본뇌염 생백신 3차(추가)		
15차(기초)	Hib 4차(추가)								
16차(기초)	A형간염 1차 ~ 2차(기초)								
17차(기초)	폐구균 4차(추가)								

상세한 예방접종 실시기준 및 방법은 도우미사이트에서 확인하실 수 있습니다.
 예방접종도우미 <http://nip.cdc.go.kr>



A series of horizontal dashed lines on a yellow background, intended for writing.

MEMO





National
Immunization
Program
Guide



질병관리본부

서울특별시 은평구 녹번동 5번지 질병관리본부
질병예방센터 예방접종관리팀 (122-701)

Website_ <http://nip.cdc.go.kr>

TEL_ 02-380-2925~9 FAX_ 02-352-8235