

2026.4.23.~5.20.

제 4 호

# 농작물 병해충 발생정보

향후 기온의 변동 폭이 크게 나타날것으로 전망됨에 따라 발생가능성이 높은 병해충을 중심으로 정보를 담아 제공하니, 농작물 관리에 적극 활용하여 주시기 바랍니다.

## 주요 방제대상 병해충 발생정보

### I 식량작물

**병** 못자리(모질록병, 뜸모), 맥류 붉은곰팡이병

### II 채소

**병** 노균병(양파), 잎마름병(마늘, 양파), 흑색썩음균핵병(마늘, 양파),  
잿빛곰팡이병(딸기, 오이, 토마토, 상추 등)  
흰가루병(딸기, 오이, 멜론 등), 토마토궤양병

**해충** 고자리파리(마늘, 양파), 뿌리응애(마늘, 양파), 총채벌레류  
가루이류, 진딧물, 응애류

**바이러스** 토마토반점위조바이러스, 토마토황화잎말림바이러스

### III 과수

**병** 과수화상병, 붉은별무늬병 · 검은별무늬병(사과, 배),

**해충** 나무좀류(사과, 복숭아), 복숭아씨살이좀벌

이 정보는 <http://www.jbares.go.kr>에서도 보실 수 있습니다.



작물별 농약허용물질목록관리제도 (PLS)를 꼭 지켜주세요.

## I 식량작물

### 1. 못자리(모질록병, 뜸모) 예보

**발생** 모가 연약하고 밤낮의 온도차가 클 때 피해가 많음

**증상** · 모질록병 : 종자 부위에 곰팡이가 발생하면서 상토와 모가 닿는 지제부가 썩고 시듦  
· 뜸모 : 낮에 잎이 시들고 밤에 다시 살아나는 현상 반복하다가 결국 모가 밀라 죽음

**방제** · 상토는 매년 갱신, 작년에 사용한 육묘상자는 맑은 물로 씻고, 맑은 날 적정 환기  
· 일맞은 양을 파종하고, 적정온도 관리 및 토양이 다습하지 않도록 관수 실시



[모질록병]



[뜸모]

### 2. 맥류 붉은곰팡이병 예보

**발생** 병 발생 최적온도는 24~28°C로 보리, 밀의 출수기~유숙기(4월말~5월초)에 비가 2~3일 지속되고 상대습도가 95% 이상 발생이 증가

**증상** 보리, 밀, 귀리 등의 이삭에 감염되어 수량이 감소하고, 낱알이 퇴색되다가 붉은색으로 변함

**방제** 약제 방제 적기는 밀, 쌀보리는 개화 최성기(출수 후 약 7~10일)이고, 맥주보리는 이삭이 거의 팬 날로부터 10일경 실시



[보리 붉은곰팡이병]

## I 채 소

### 3. 노균병(양파) 예보

- 발생** 습도가 높고 15℃ 정도 낮은 온도에서 일사량이 적고 비료성분이 많을 때 발병
- 증상** 잎에 연두색, 황색 반점이 생기고 잿빛곰팡이가 피며, 잎이 뒤틀리고 마름
- 방제** 과습하지 않도록 포장관리, 발병 초기 등록약제 살포, 병든 식물 제거 2차 감염 차단



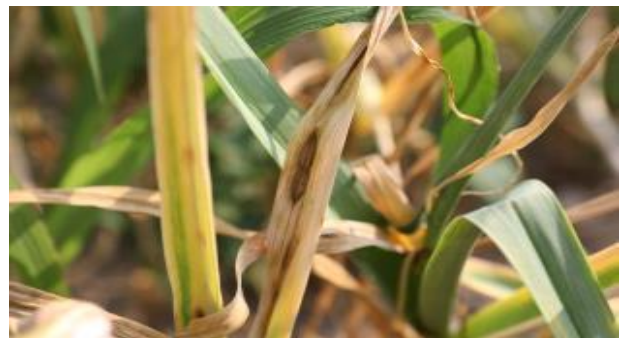
[양파 노균병]

### 4. 잎마름병(마늘, 양파) 예보

- 발생** 잎에서 발생하는 곰팡이병으로 4~5월 고온다습한 환경 시 발생
- 증상** 초기증상은 잎에 회백색의 작은 반점이 발생하고, 심하면 병반 표면에 검은색 포자가 형성
- 방제** 발생 초기 7~10일 간격으로 2~3회 등록약제 살포, 과습방지, 균형 시비 및 병든 잎 제거



[양파 잎마름병]



[마늘 잎마름병]

## I 채 소

### 5. 흰가루병 예보

**발생** 포자가 공기로 전염, 일조량이 부족하고 건조하며 일교차가 심한 환경에서 많이 발생

**증상** 잎과 줄기에 흰 가루점이 생김, 군사충이 식물체 전체를 빠르게 뒤덮음

**방제** 질소비료 과다하지 않게 시비, 병든 잎과 과실 신속히 제거, 발생 초기 등록약제 살포



[오이 흰가루병]



[딸기 흰가루병]



### 6. 토마토궤양병 예보

**발생** 종자나 토양을 통해 전염되며 병원균의 잠복기가 길고, 잎, 줄기, 열매에서 주로 발생

**증상** 줄기에 황갈색 점무늬가 발생하고 진전되면 궤양증상을 보이며 심하면 전체가 시듦

**방제** 건전한 종자 사용 및 종자소독, 농작업 전 차아염소산나트륨 소독, 발병 시 등록약제 살포



[토마토 궤양병 마름 증상]



[토마토 줄기 증상]

# 병해충 상세정보

## I 채 소

### 7. 고자리파리 예보

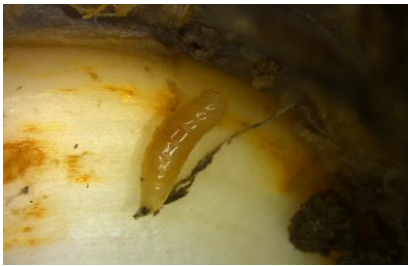
**증상** 피해 받은 포기는 광택을 잃고, 아래 줄기부터 노랗게 색이 변하며, 포기전체가 시듦

**방제** · 성충의 산란 억제에 위해 등록약제를 7~10일 간격으로 2~3회 살포  
· 토양 속 유충은 계속 가해하기 때문에 약물을 토양에 직접 관주처리 실시

### 8. 뿌리응애 예보

**증상** 마늘, 양파 등 땅속의 구근을 가해하며, 진행 시 지상부 생육이 나빠지고 구근이 부패함

**방제** · 성충의 산란 억제에 위해 등록약제를 7~10일 간격으로 2~3회 살포  
· 토양 속 유충은 계속 가해하기 때문에 약물을 토양에 직접 관주처리 실시



[ 고자리파리 애벌레 ]



[ 고자리파리 피해(마늘) ]



[ 뿌리응애 애벌레 ]

### 9. 총채벌레류, 가루이류, 진딧물류, 응애류 예보

**총채벌레류** 0.6~1.2mm, 식물체 조직 내에 기생하거나 서식함, 흡즙 피해

**가루이, 진딧물류** 0.8~1.0mm, 그을음병과 각종 바이러스 유발, 흡즙 피해

**응애류** 흡즙 피해, 표면에 흰 점이 생기고 심하면 변색되어 조기 낙엽, 연 10회 이상 발생

**방제** 예찰을 통한 조기방제, 방충망 설치, 약제 교호살포, 점착트랩, 천적이용



[ 총채벌레 ]



[ 온실가루이 성충과 알 ]



[ 점박이응애와 피해 잎 ]

## I 채 소

### 10. 토마토반점위조바이러스(TSWV, 킬라병) **예보**

- 발생** 매개충: 총채벌레  
식물의 성장방해, 과일의 품질과 수확량 저하시킴, 즙액을 통한 전염
- 증상** 잎, 줄기, 과실에 둥근 반지무늬의 연녹색반점, 색빠짐(킬라병), 괴사와 기형과 발생
- 방제** 방충망 설치, 감염주 즉시 제거, 포장 근처 잡초제거



[잎 다중 원형반점 증상]



[과실 원형반점 증상]



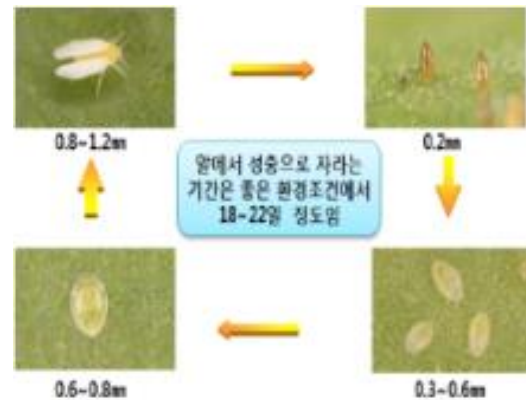
[과실 괴저 원형반점 증상]

### 11. 토마토황화잎말림바이러스(TYLCV) **예보**

- 발생** 매개충: 담배가루이  
TYLCV에 감염된 담배가루이는 죽기 전까지 바이러스를 가지고 계속 전염 시킴
- 증상** 감염 후 자라는 잎은 모두 가장자리부터 노랗게 변하고 말리거나 쭈글쭈글해짐
- 방제** 바이러스 약제가 없어 철저한 예방이 필요, 담배가루이 등록약제 살포, 기주식물제거



[토마토황화잎말림병 증상]



[담배가루이 생활사]

## Ⅱ 과 수

### 1. 검역병해충(과수화상병) 예보

**발생** 세균병으로 사과, 배에 주로 발생하며 꽃, 잎, 가지, 열매, 줄기 등이 불에 탄 듯 괴사하는 병

**증상** · 꽃은 물에 적신 듯 시들면서 갈색으로 변하고, 가지와 새싹은 끝이 지팡이처럼 휨  
· 과실에 수지(끈적한 물질)가 맺히고 과일의 감염부위가 검게 변하고 마름

#### 개화기 생육단계별 2~3차 약제살포



#### ❖ 2~3차 방제시 주의사항

- \* 주변 양봉농가 등이 있을 경우 미리 약제살포 계획 전파
- \* 미생물제는 타 약제와 혼용가능하나 항생제는 단독살포 권장
- \* 방제 완료시 약제봉지는 1년간 보관하고 영농일지, 방제이행확인서 작성 및 보관  
특히, 방제이행확인서는 반드시 작성 및 보관해야 화상병 발생시 손실보상 가능

#### 화상병 예방을 위한 농가 준수사항

- ① 청결한 과원 관리
- ② 농작업자 및 모든 농기구(전정가위 등) 소독 철저
- ③ 건전한 접수·묘목 사용 (발생지역 인근 및 출처 불분명 지역의 묘목 유입 금지)
- ④ 약제방제확인서 보관 (약제방제 후 약제방제확인서 작성하고, 농약봉투와 함께 보관)
- ⑤ 발생지 잔재물 이동금지 (병 발생 과수원의 나무 및 잔재물은 외부로 이동을 금함)

## II 과 수

### 2. 붉은별무늬병 예보

- 발생** 사과는 5월 상순부터 잎 황색반점이 발생, 배는 5월 비가 오면 향나무에 포자가 바람으로 옮김
- 증상** · 사과는 잎과 과실에 발생, 등황색의 선명한 작은 병반이 생기고 뒷면이 볼록해짐  
· 배는 잎에 등황색의 작은 반점이 생기고, 병반 뒤에는 담황색의 긴 모상체가 나타남
- 방제** · 사과는 1km 내 향나무를 심지 않고 4~5월 석회유황합제나 등록약제를 살포  
· 배는 1km 내 향나무를 심지 않고, 병 발생초기에 등록약제를 살포



[사과 붉은별무늬병]



[배 붉은별무늬병]

### 3. 검은별무늬병 예보

- 발생** 사과, 배에서 서늘하고 비가 자주 올 때 잎과 과실에 흑갈색 반점과 균열을 유발
- 증상** · 사과는 잎 앞면에 녹황색 반점이 나타나고, 잎 뒷면이 흑녹색 병반이 생겨 부풀어 오름  
· 배는 잎 뒷면과 과실에 갈색과 녹갈색 반점이 검은 그을음 포자가 형성됨
- 방제** · 사과는 개화 전후 10일 간격 2~3회 약제살포, 병든 잎과 가지 제거, 과습 방지  
· 배는 봉지 씌우기 전까지 비가 오기 전후 실균제 살포, 병든 낙엽 및 가지 제거



[사과 검은별무늬병]



[배 검은별무늬병]

## II 과 수

### 4. 나무좀류(사과, 복숭아) 예보

- 발생** 세력이 약한 나무에 피해가 발생하며, 줄기 안으로 성충이 침입하여 균이 침입하여 피해
- 증상** 유충의 먹이가 되는 공생균(암브로시아균)이 독소를 생성하여 나무를 말라 죽게 함
- 방제**
  - 나무좀 유인트랩 설치, 기온이 20℃ 이상일 때 적용 약제 살포
  - 관수관리, 시비관리 및 토양관리를 통한 나무의 세력을 적정 수준으로 유지



[피해 진행 증상]



[오리나무좀 성충 및 알]



[나무좀 트랩]

### 5. 복숭아씨살이좀벌 예보

- 발생** 연 1회 발생하며 피해 과실속에 자란 유충이 4월부터 5월 중순까지 성충이 되어 발생
- 증상** 성충이 1~2cm의 어린 과실에 산란하여 피해
- 방제**
  - 알, 애벌레, 번데기 기간은 씨앗속에 실기 때문에 알을 낳는 시기 성충을 방제
  - 피해가 심한 과원은 5~7일 간격으로 2~3회 등록약제 살포



[복숭아씨살이좀벌 성충]



[복숭아씨살이좀벌 유충]



[피해 과실]

## Ⅲ 기상정보

### 1개월 전망

-전주 기상청-  
(’26.04.16. 발표)

기온 전망 : 기온은 대체적으로 평년보다 높겠습니다.

강수량 전망 : 강수량은 대체적으로 평년과 비슷하거나 많겠습니다.

	기온 및 강수량		날씨전망
1주 (04.27.~05.03.)	평균기온	평년(14.1~15.9℃)과 비슷하거나 높을 확률이 각각 40%입니다.	이동성 고기압의 영향을 주로 받겠지만, 일시적으로 북쪽에서 남하하는 찬 공기의 영향과 서쪽에서 다가오는 저기압의 영향을 받을 때가 있겠습니다.
	강수량	평년(8.9~24.2mm)보다 많을 확률이 50%입니다.	
2주 (05.04.~05.10.)	평균기온	평년(15.4~16.6℃)과 비슷하거나 높을 확률이 각각 40%입니다.	이동성 고기압의 영향을 주로 받겠지만, 서쪽에서 다가오는 저기압의 영향을 받을 때가 있겠습니다.
	강수량	평년(7.7~27.2mm)과 비슷할 확률이 50%입니다.	
3주 (05.11.~05.17.)	평균기온	평년(16.1~17.3℃)보다 높을 확률이 50%입니다.	이동성 고기압의 영향을 주로 받겠습니다.
	강수량	평년(7.8~25.0mm)과 비슷할 확률이 50%입니다.	
4주 (05.18.~05.24.)	평균기온	평년(17.4~18.6℃)보다 높을 확률이 50%입니다.	이동성 고기압의 영향을 주로 받겠습니다.
	강수량	평년(5.8~23.3mm)과 비슷할 확률이 50%입니다.	

다음 농작물 병해충 발생정보(제5호)는 2026년 5월 21일(목) 제공 예정입니다.

## 전북특별자치도 농업기상재해 조기경보서비스는

기상청 기상정보를 기반으로 기상예측 정보와 작목별 기상재해 예측·대책정보를 인터넷(<http://agmet.kr>), 모바일(문자, 알림톡, 웹)을 통해 알리며, 기상청 우리동네 기상 예보(5×5km)와 달리 농장의 지형 특성 등을 반영해 30×30m 수준의 상세한 정보를 제공하고 있습니다.

### 전북특별자치도 농업기상재해 조기경보서비스 회원 가입 방법(택1)

QR코드



스캔을 통해  
가입

카카오톡 채널



카카오톡 내에  
검색하기 활용

서면신청서



서면 신청서를  
작성 후 담당자에게  
제출하여 가입

### 전북특별자치도 농업기상재해 조기경보서비스 활용 방법

[jbmobile.agmet.kr](http://jbmobile.agmet.kr)

모바일 웹 페이지



카카오 알림톡



서비스 활용

