

Урьдчилан сэргийлэх тариагаар эрүүл саруул орчин бүрдүүлэх

Урьдчилан сэргийлэх тарианы
талаар товч танилцуулга

Монгол





Урьдчилан сэргийлэх тариагаар эрүүл саруул орчин бүрдүүлэх

Дээр үеэс цагаан цэцэг ба улаан бурхан гэгдэх халдварт өвчин нь нийгмийн том асуудал байсан боловч эдгээр өвчний эсрэг вакцин бий болсоноос хойш тухайн өвчлөлийн тоо эрс буурсан. Гэвч бага насны хүүхдүүдийн дунд тохиолдох өөр халдварт өвчний тоо ихсэж вакцинжуулалт нь тухайн улс орны гол бөгөөд чухал асуудлын нэг болоод байна.

Халдварт Өвчний Урьдчилан Сэргийлэх Төв (ХӨУСТ)

-ийн нэг зорилго нь хүүхдийн эрүүл мэндэд анхаарал тавьж халдварт өвчинтэй тэнцэх бөгөөд хүн амын дунд эрүүл мэндийн мэдээллийг тараах явдал юм.

Халдварт өвчнөөс бүү айгтун!



Санаа бүү зовоорой ~ манай хүүхдүүдийн эрүүл мэндийг урьдчилан сэргийлэх вакцин хамгаалж чадна. Бидний бие махбодийн дотор орж ирсэн гадны биет болон бусад нян ба вирустэй тэмцэж дараа нь байнгын дархлаа үүсгэж өгдөг зүйл бол вакцин юм. Манай оронд дараахь вакциныг зайлшгүй хийлгэх шаардлагатай гэж үздэг.

Зайлшгүй хийгдэх вакцин

Солонгос улсад зайлшгүй хүүхэд бүр хамрагдаж хийгдэх вакцин гэж байдаг. Үүнд: сүрьеэгийн эсрэг вакцин (БЦЖ), халдварт шар өвчний эсрэг вакцин (гепатит В), сахуу/татранги/хөхүүл ханиадны эсрэг гурвал вакцин (DTaP,Td), халдварт саагийн эсрэг вакцин, улаан бурхан/улаанууд/гахайн хавдрын эсрэг гурвал вакцин (MMR), японы тархины үрэвслийн эсрэг вакцин (сулруулсан амьд вакцин), салхин цэцэг өвчний эсрэг вакцинууд орно. Эдгээр вакциныг эрүүл мэндийн төв ба бусад эмнэлгийн байгууллуудад хийлгүүлж болно.

Бусад нэмэлт сайн дураар хийгдэх вакцин

Зайлшгүй хийгдэх вакцинаас гадна сайн дураар хийгдэх вакцин гэж байдаг. Үүнд: сүрьеэгийн эсрэг вакцин (БЦЖ, өөр төрлийн), японы тархины үрэвслийн эсрэг вакцин (амьд вакцин), Нiв нянгаар үүсгэгдсэн менингитийн эсрэг вакцин, бохирын шар өвчний эсрэг вакцин (гепатит А), хатгаа өвчний эсрэг вакцин зэрэг багтана. Эдгээр вакциныг эрүүл мэндийн төв ба бусад эмнэлгийн байгууллуудад эмчийн зөвлөгөө авсны дараа хийлгүүлж болно.

Энэ олон төрлийн вакциныг бүгдийг хийлгэх шаардлагатай юу?

Хэрэв аль нэгэн вакциныг хийлгэхгүй бол яах вэ? Өмнө нь тохиолдож байгаагүй шинэ халдварт өвчин гарч байгаа бөгөөд вакцинаар урьдчилан сэргийлж байгаа өвчин ч гэсэн сүүлийн үед мэр сэрээр гарч байна. Үүнээс үүдээд дархлаа нь суларсан хүүхдүүд ямарваа нэгэн халдварт өвчнөөр өвчлөх боломжтой. Тиймээс вакцин нь хүүхдийн эрүүл мэндэд хамгийн найдвартай урьдчилан сэргийлэх арга юм.

Зайлшгүй хийгдэх вакцин бол хамгийн найдвартай урьдчилан сэргийлэх арга

Дөнгөж төрсөн нярай хүүхдээс эхлэн 12 нас хүртэл нийтдээ 14 төрлийн халдварт өвчний (11 төрлийн вакцин) эсрэг нийтдээ 22 удаа вакцин тариулах буюу хийлгэх хэрэгтэй.



Энэ нь их тоо боловч манай хүүхдийн эрүүл мэндийн төлөө мөрдөгдөх ёстой зайлшгүй 22 үүрэг юм.



Урьдчилан сэргийлэх вакцин хийлгэхэд анхаарах зүйлс

Урьдчилан сэргийлэх вакцин хийлгэхийн өмнө ба дараа анхаарах зүйлс

Вакцин хийлгэхийн өмнө анхаарах зүйлс

- * Хүүхдийн эрүүл мэндийн байдлыг хамгийн сайн мэддэг хүн хамт ирэх
- * Хүүхдийн халууныг гэртээ хэмжиж үзсэн байх
- * Хүүхдийн эрүүл мэндийн картыг авч ирэх
- * Хүүхдийг өмнөх өдөр нь усанд оруулсан байх ба цэвэр цэмигэр хувцаслах
- * Вакцин хийлгэх ёсгүй хүүхдийг дагуулж ирэхгүй байх



Вакцин хийлгэсний дараа анхаарах зүйлс

- * Вакцин хийлгэсний дараа 20~30минутын турш биеийн байдлыг ажиглан хүлээх
- * Мөн 3 цагийн турш маш хянамгай хүүхдийн байдлыг ажиглах
- * Вакцин хийлгэсний өдөр ба маргааш нь хүүхдийг ядраахгүй байлгах
- * Вакцин хийлгэсний өдөр усанд оруулахаас зайлсхийх
- * Вакцин хийлгэсэн биеийн хэсгийг цэвэр байлгах
- * Вакцин хийлгэсний дараа 3 өдрийн турш биеийн байдлыг ажиглан, халуурах эсвэл таталт өгөх тохилдолд эмчид хандах
- * Хүүхдийг эгц тэгш байдалтай хэвтүүлэх



Эцэг эх буюу дагуулж ирж буй хүмүүсийн анхаарах зүйлс

Шат 1 | Вакцин хийлгэхийн өмнө

- * Хүүхдийн дуртай тоглоом буюу саатуулах зүйлийг авч ирэх.
- * Тарианы зүүгээр хатгах учир хүүхдийг урьдчилж айлгахгүй байх бөгөөд “хоромхон зуур хатгахаар өвдөнө” гэж тайвшруулах.

Шат 2 | Вакцин хийж байхад

- * Хүүхдийн анхаарлыг өөр тийш хандуулах ба тайвшруулах.
- * Мөн зөөлөн тоглоомоор саатуулах буюу яриа өрнүүлэх.

Шат 3 | Вакцин хийлгэсний дараа

- * Вакцин хийлгэсний дараа хүүхдийг тайвшруулж магтан тэвэрч авах хэрэгтэй.

Шат 4 | Гэртээ ирээд

- * Дараагийн удаа вакцин хийлгэх өдрийг хуанли дээр тэмдэглэх.
- * Вакцин хийлгэсэн хэсэг газарт улайлт эсвэл өвдөлт үүсвэл хүйтэн жин тавьж болно.
- * Хүүхдийг сайн хооллох хэрэгтэй.

Вакцин хийлгэсний дараах гаж нөлөө гэж юу вэ?

Вакцин нь халдварт өвчнөөс урьдчилан сэргийлэх хамгийн үр ашигтай арга бөгөөд анагаах ухааны хамгийн боловсронгуй дэвшилт мөн. Гэвч хүн болгоны дархлаа буюу эсэргүүцэл өөр байдгаас 100 хүн тутмаас 1 хүнд гаж нөлөө үүсэж болно. Гэхдээ вакцины үр дүн ба урьдчилан сэргийлэх ид шидийг бодвол энэ цөөн тохиолдлын гаж нөлөө бол юу ч биш бөгөөд вакцин хийлгэх нь маш чухал.

* Хэрэв вакцины дараа ямар нэгэн гаж нөлөө гарвал тэр даруй эмнэлэгт хандах нь чухал.

Бидний хайрт хүүхдүүдийн төлөө хийх нэг зүйл : тэгш эгц хэвтүүлэх

12 сараас доош насны хүүхэдтэй эцэг эхчүүд анхаарах зүйлс.



Хүүхдийг бөлжиж гулгихаас сэргийлж доош нь харуулж хэвтүүлдэг эцэг эхчүүд байдаг бөгөөд үүний үр дагавараар нярайн гэнэтийн эндэгдэлд хүргэж болно. Америк ба бусад хөгжилтэй оронд хийгдсэн судалгааны үр дүнгээр хүүхдийг дээш эгц харуулж хэвтүүлэхэд дээрх шинж тэмдэг илрэх нь 40-70 хувиар багасах бөгөөд нийт орон даяар хүүхдийг эгц дээш харуулж хэвтүүлэх сургалт суртчилгаа явагдаж ирсэн.



Энэ нь эцэг эхчүүдийн дунд хэвшил болох хэрэгтэй.

Урьдчилан сэргийлэх вакцины талаарх мэдээллийг доорх интернэтийн хаягаас мэдэж авч болно



* <http://nip.cdc.go.kr>

Доорх мэдээллийг манай интернэт хаягаас та мэдэж авч болно :

- * Урьдчилан сэргийлэх вакцины хуваарь ба тунгийн талаар
- * Урьдчилан сэргийлэх вакцины гэрчилгээ авах талаар
- * Урьдчилан сэргийлэх вакцины дараа үүсэж болох гаж нөлөөний талаар интернэтээр мэдэгдэж хандах
- * Асуулт хариултын булан
- * Лавлах товчоо руу утасдан хүссэн зүйлээ асууж болно (утас: 1577-1280)

Халдварт өвчний талаар дэлгэрэнгүй МЭДЭЭЛЭЛ

Q&A

Сүрьеэ (Tuberculosis)
 Элэгний халдварт үрэвсэл (Hepatitis B)
 Сахуу (Diphtheria)
 Татранги (Tetanus)
 Хөхүүл ханиад (Pertussis)
 Халдварт саа (Poliomyelitis)
 Улаан бурхан (Measles)
 Гахайн Хавдар (Mumps)
 Улаанууд (Rubella)
 Салхин цэцэг (Varicella)
 Японы тархины үрэвсэл (Japanese Encephalitis)
 Томуу (Influenza)
 Гэдэсний балнад (Typhoid Fever)
 Цусан тууралт бөөрний дутагдал (Hemorrhagic fever related renal syndrome)



Сүрьеэ (Tuberculosis)

Q Сүрьеэ гэж ямар өвчин бэ?

A Сүрьеэ өвчин нь сүрьеэгийн савханцараар үүсгэгдэх бөгөөд уушгины эдийг гэмтээхээс гадна яс үе мөч ба тархины эд эсийг гэмтээдэг халдварт өвчин юм.

Q Сүрьеэгээр яаж халдварлагддаг вэ?

A Сүрьеэ өвчин нь ханиалгасны үр дүнд агаарын замаар өөр хүнд дамжиж халдварлагдана.

Q Сүрьеэ ямар шинж тэмдэгээр илрэх вэ?

A Сүрьеэ өвчний үед бие ядарч сульдах, биеийн жин буурах, халуурах ба шөнийн цагаар хөлрөх шинж тэмдэг илэрнэ. Уушгины сүрьеэгийн үед байнга ханиалгах, цусархаг цэр ялгарах, цээжээр өвдөх шинж тэмдэг илрэх бөгөөд хүүхдэд цэргүй ханиалгах, амьсгалахад бэрхшээлтэй байх ба халуурах шинж тэмдэг илэрнэ.

Q Сүрьеэг яаж эмчлэх вэ?

A Сүрьеэгийн эсрэг олон төрлийн үр дүнтэй эм байдаг бөгөөд шаардлагатай тохиолдолд мэс засал ч хийж болно.

Q Сүрьеэгээс яаж урьдчилан сэргийлэх вэ?

A Сүрьеэгийн эсрэг БЦЖ вакцинаар урьдчилан сэргийлнэ.

Хэн : Дөнгөж төрсөн бүх хүүхэд

Хэзээ : Төрсний дараа нэг сарын дотор хийлгэнэ

* Хэрэв хүүхэд багадаа сүрьеэгийн вакцин хийлгээгүй тохиолдолд бага сургуульд орох үед нь нөхөн вакцин хийлгэж болно.

Q Сүрьеэгийн вакцин хийлгэсний дараа ямар нэгэн гаж нөлөө үүсэх үү?

A Сүрьеэгийн вакцины дараа үүсэх гаж нөлөө маш ховор тохиолдоно. Зарим тохиолдолд вакцин хийлгэсэн хэсэг газарт ялимгүй улайлт үүсэх эсвэл мөр ба суганы булчирхай почирсоноос үл ялиг томорч болно. Энэ нь бол гаж нөлөө биш ба бие махбодийн энгийн урвал юм.



Элэгний халдварт үрэвсэл (Hepatitis B)

Q Элэгний халдварт үрэвсэл өвчин гэж ямар өвчин бэ?

A Элэгний үрэвслийн B вирусээр үүсгэгдэх элэгний эд эсийг үрэвсүүлж гэмтээдэг халдварт өвчин юм. Халдварлагдсан тохиолдолд тухайн вирусийг тээгч болох бөгөөд дараа нь элэгний хатуурал эсвэл хавдар болох хандлагатай байдаг.

Q Яаж халдварлагддаг вэ?

A Цус ба биеийн бусад шингэнээр дараах тохиолдолд дамжиж халдварлагдана:

- Цус ба цусан бүтээгдэхүүн ба бохирлогдсон тариур хэрэглэх
- Халдварт шар өвчнөөр халдварлагдсан эхээс төрөх замаар хүүхдэд
- Бэлгийн замаар
- Бохирлогдсон иртэй багаж төхөөрөмжөөр (шивээсний зүү, зэмэг)

* Элэгний халдварт үрэвсэл нь энгийн үйлдэгээр (ханиах, найтаах, тэврэгдэх, хоол хамт хувааж идэх) дамжихгүй.

Q Ямар шинж тэмдэгээр илрэх вэ?

A Элэгний халдварт үрэвсэл нь нэг их онцлох хурц шинж тэмдэгээр илэрдэггүйгээр онцлог өвчин юм. Гол шинж тэмдэг нь арьс салст шарлахаар эхэлж халууралт, толгой өвдөх, булчин өвдөх ба гэдэс дүүрэх шинж тэмдэг илэрч болно.

Q Яаж эмчлэх вэ?

A Хурц үрэвслийн үед шинж тэмдэгийг бууруулах эмчилгээ хийх бөгөөд архаг үед эмчилгээ их хязгаарлагдмал байдаг.

Q Яаж урьдчилан сэргийлэх вэ?

A Элэгний халдварт үрэвслийн эсрэг вакцинаар урьдчилан сэргийлнэ.

Хэн : Дөнгөж төрсөн бүх хүүхэд

Хэзээ : Яг төрсний дараа, 1 сартайд, 6 сартайд 3 удаа хийлгэнэ

Q Вакцин хийлгэсний дараа ямар нэгэн гаж нөлөө үүсэх үү?

A Вакцины дараа үүсэх гаж нөлөө маш ховор тохиолдоно. Хамгийн их тохиолдох гаж нөлөөнд хэсэг газар хавдах, улайх, халуун оргих, үрэвсэх зэрэг багтана. Эдгээр шинж тэмдэг нь 1-2 хоногийн дотор аяндаа арилна.



Сахуу (Diphtheria)

Q Сахуу гэж ямар өвчин бэ?

A Сахуугийн савханцраар үүсгэгддэг амьсгалын замын халдварт өвчин юм. Солонгос улсад 1987 онд сахуугийн эсрэг вакцинийг хэрэглэснээс хойш энэ өвчин тохиолдоогүй бөгөөд зарим зүүн европын орнуудад мэр сэр тохиолддог өвчин юм.

Q Яаж халдварлагддаг вэ?

A Халдварлагдсан хүнтэй шууд ойрхон байх ба амьсгалын замаар шууд дамжина.

Q Ямар шинж тэмдэгээр илрэх вэ?

A Гол шинж тэмдэг нь залгиур хоолойнд илрэх бөгөөд ялгарсан цэр нь амьсгалын дээд замыг бөглөж хүндэрдэг өвчин юм. Энэ өвчин нь даамжирвал үхэлд ч хүргэж болзошгүй.

Q Яаж эмчлэх вэ?

A Антибиотик ба антитоксинээр эмчилж хүндрэл ба үхлээс сэргийлэх ба солонгосд антитоксин нь ховор байдаг.

Q Яаж урьдчилан сэргийлэх вэ?

A Сахуу/татранги/хөхүүл ханиадны эсрэг гурвал вакцинаар урьдчилан сэргийлнэ.

- Хэн : Дөнгөж төрсөн бүх хүүхэд
- Хэзээ : Төрсний дараа 2, 4, 6 сартайд 3 удаа хийлгэнэ
Нэмэлт тунг 15-18 сартайд ба 4-6 настайд тус бүр 1 удаа хийлгэнэ
Мөн 11-12 настайд Сахуу/татрангийн вакциныг нэмж хийлгэнэ.

Q Вакцин хийлгэсний дараа ямар нэгэн гаж нөлөө үүсэх үү?

A Энэ гурвал вакцины дараах гаж нөлөө гэж бараг байхгүй. Хамгийн их тохиолдох гаж нөлөөнд хэсэг газар хавдах, улайх, халуун оргих, хөндүүрлэх ба халуурах, дотор эвгүй оргих, бөөлжих, хоолны дур буурах зэрэг шинж тэмдгүүд багтана. Ялангуяа 4 ба 5 дахь вакцинжуулалтын дараа эдгээр шинж тэмдгүүд хүчтэй илэрч болно. Өндөр халуурах ба таталт үүсэх эсвэл шоконд орох явдал маш ховор тохиолдоно.



Татранги (Tetanus)

Q Татранги гэж ямар өвчин бэ?

A Татрангийн нянгаар үүсгэгдэх бөгөөд энэ нянгаас ялгарах хор нь булчинд нөлөөлж таталт үүсгэж үхэлд хүргэх магадлал өндөртэй өвчин юм.

Q Яаж халдварлагддаг вэ?

A Энэ өвчин нь хүнээс хүнд дамжихгүй бөгөөд үүсгэгч нь газрын хөрс ба орчинд байх ба хүний арьсны ил шархаар дамжина.

Q Ямар шинж тэмдэгээр илрэх вэ?

A Халдварлагдсанаас хойш шинж тэмдэг илрэх хугацаа нь нэг өдрөөс хэдэн сар байж болох бөгөөд ихэвчлэн 3 өдрөөс 3 долоо хоногийн дотор шинж тэмдэг илэрнэ. Голдуу нүүрний булчин зангирах (инээж байгаа төрх) бөгөөд бүх биеэрээ нугарч татах шинж илэрнэ.

Q Яаж эмчлэх вэ?

A Антибиотик ба антитоксинээр эмчилж хүндрэл ба үхлээс сэргийлнэ.

Q Яаж урьдчилан сэргийлэх вэ?

A Сахуу/татранги/хөхүүл ханиадны эсрэг гурвал вакцинаар урьдчилан сэргийлнэ.

- Хэн : Дөнгөж төрсөн бүх хүүхэд
- Хэзээ : Төрсний дараа 2, 4, 6 сартайд 3 удаа хийлгэнэ
Нэмэлт тунг 15-18 сартайд ба 4-6 настайд тус бүр 1 удаа хийлгэнэ
Мөн 11-12 настайд Сахуу/татрангийн вакциныг нэмж хийлгэнэ.

Q Вакцин хийлгэсний дараа ямар нэгэн гаж нөлөө үүсэх үү?

A Энэ гурвал вакцины дараах гаж нөлөө гэж бараг байхгүй. Хамгийн их тохиолдох гаж нөлөөнд хэсэг газар хавдах, улайх, халуун оргих, хөндүүрлэх ба халуурах, дотор эвгүй оргих, бөөлжих, хоолны дур буурах зэрэг шинж тэмдгүүд багтана. Ялангуяа 4 ба 5 дахь вакцинжуулалтын дараа эдгээр шинж тэмдгүүд хүчтэй илэрч болно. Өндөр халуурах ба таталт үүсэх эсвэл шоконд орох явдал маш ховор тохиолдоно.



Хөхүүл ханиад (Pertussis)

Q Хөхүүл ханиад гэж ямар өвчин бэ?

A Хөхүүл ханиад нь амьсгалын замын халдварт өвчин юм. Энэ өвчин нь голдуу зун ба намар их тохиолддог бөгөөд гэр бүлийн гишүүдийн дунд тархах нь 80% магадлалтай байдаг.

Q Яаж халдварлагддаг вэ?

A Халдварлагдсан хүн ханиалгах ба найтаалгаснаас шууд дамжина.

Q Ямар шинж тэмдэгээр илрэх вэ?

A Энэ өвчин нь хамарнаас нус ялгарах, найтах, бага зэрэг халуурах, ханиалгах зэрэг шинж тэмдэгээр илрэх бөгөөд цаашид 1-2 долоо хоног үргэлжлэн ханиах нь улам хүндэрч аяандаа 2-6 долоо хоногийн дараа эдгэрнэ. Нярай хүүхдэд хүндрэх магадлал их ба үхэлд ч хүргэж болно.

Q Яаж эмчлэх вэ?

A Антибиотик эмчилгээ шаардлагатай бөгөөд амьсгалын замыг чөлөөлөх шинж тэмдгийн эмчилгээ хийх шаардлагатай.

Q Яаж урьдчилан сэргийлэх вэ?

A Сахуу/татранги/хөхүүл ханиадны эсрэг гурвал вакцинаар урьдчилан сэргийлнэ.

- Хэн : Дөнгөж төрсөн бүх хүүхэд
- Хэзээ : Төрсний дараа 2, 4, 6 сартайд 3 удаа хийлгэнэ
Нэмэлт тунг 15-18 сартайд ба 4-6 настайд тус бүр 1 удаа хийлгэнэ

Q Вакцин хийлгэсний дараа ямар нэгэн гаж нөлөө үүсэх үү?

A Энэ гурвал вакцины дараах гаж нөлөө гэж бараг байхгүй. Хамгийн их тохиолдох гаж нөлөөнд хэсэг газар хавдах, улайх, халуун оргих, хөндүүрлэх ба халуурах, дотор эвгүй оргих, бөөлжих, хоолны дур буурах зэрэг шинж тэмдгүүд багтана. Ялангуяа 4 ба 5 дахь вакцинжуулалтын дараа эдгээр шинж тэмдгүүд хүчтэй илэрч болно. Өндөр халуурах ба таталт үүсэх эсвэл шоконд орох явдал маш ховор тохиолдоно.



Халдварт саа (Poliomyelitis)

Q Халдварт саа гэж ямар өвчин бэ?

A Энэ өвчин нь хүүхдийн доод мөчинд саа үүсгэх аюултай өвчин бөгөөд халдварт саагийн эсрэг вакциныг нэвтрүүлсний үр дүнд 1983 оноос хойш солонгосд энэ өвчин устаж дахиж илрээгүй.

Q Яаж халдварлагддаг вэ?

A Хүнээс хүнд шууд контакт үүссэнээс халдварлагдах бөгөөд хүний ялгадас ба хөрснөөс дамжих, залгиур хоолой ба гуурсан хоолойноос ялгарах ялгадсаар дамжиж болно.

Q Ямар шинж тэмдэгээр илрэх вэ?

A Нийт тохиолдлын 95%-д нь ямар нэгэн шинж тэмдэггүйгээр илэрч аяндаа эдгэрэх бөгөөд 1%-д нь саа үүсэх магадлалтай.

Q Яаж эмчлэх вэ?

A Ямар нэгэн онцлог эмчилгээ байхгүй бөгөөд мэдрэлийн талаас гарч буй шинж тэмдгийг эмчлэх саажилттай болсон үе мөчийг нөхөн сэргээх эмчилгээ хийнэ.

Q Яаж урьдчилан сэргийлэх вэ?

A Халдварт саагийн эсрэг вакцинаар урьдчилан сэргийлнэ.

- Хэн : Дөнгөж төрсөн бүх хүүхэд
- Хэзээ : Төрсний дараа 2, 4, 6-18 сартайд 3 удаа хийлгэнэ
Нэмэлт тунг 4-6 настайд тус бүр 1 удаа хийлгэнэ

Q Вакцин хийлгэсний дараа ямар нэгэн гаж нөлөө үүсэх үү?

A Энэ вакцины дараах гаж нөлөө гэж бараг байхгүй. Энэ вакцин нь стрептомицин ба неомицин зэрэг антибиотик агуулсан байдаг учир түүнд мэдрэг хүүхдэд хэсэг газрын өвдөлт ба хавдалт үүсэж болзошгүй.



Улаан бурхан (Measles)

Q Улаан бурхан гэж ямар өвчин бэ?

A Энэ нь арьсны хурц тууралт өвчин юм. Зарим тохиолдолд хүүхдийн аминд аюултай өвчин бөгөөд 2001 оноос энэ өвчин маш их цөөрсөн.

Q Яаж халдварлагддаг вэ?

A Маш хурц халдварт өвчин бөгөөд хавьтагсдын 90 гаруй хувь нь өвчлөх онцлогтой. Хүнээс хүнд амьсгалын замаар халдах бөгөөд өчтэй хүний хэрэглэж байсан эд зүйлсээр бас дамжина.

Q Ямар шинж тэмдэгээр илрэх вэ?

A Халуурах, хамраас нус гарах, нүдний салст бүрхүүл үрэвсэх, нүүр ба биеэр тууралт үүсэх шинж тэмдгээр илрэх бөгөөд нэг удаа өвдсөн бол дархлаа тогтож дахиж хэзээ ч өвчилдөггүй халдварт өвчин юм.

Q Яаж эмчлэх вэ?

A Ямар нэгэн онцлог эмчилгээ байхгүй бөгөөд шинж тэмдэгийн эмчилгээ хийнэ.

Q Яаж урьдчилан сэргийлэх вэ?

A Улаан бурхан/улаанууд/гахайн хавдрын эсрэг гурвал вакцин (MMR)-аар сэргийлнэ.

Хэн : Дөнгөж төрсөн бүх хүүхэд

Хэзээ : Төрсний дараа 12-15 сартайд ба 4-6 настайд 2 удаа хийлгэнэ

Q Вакцин хийлгэсний дараа ямар нэгэн гаж нөлөө үүсэх үү?

A Энэ гурвал вакцины дараах гаж нөлөө гэж бараг байхгүй. Хамгийн их тохиолдох гаж нөлөөнд хэсэг газар өвдөх, улайх, толгой өвдөх, халуурч чичрэх, үе мөчөөр өвдөх зэрэг шинж тэмдгүүд багтана. Мөн ховор тохиолдолд тархины үрэвсэл ба саажилт үүсэж болно. Нэмэлт тунгийн дараа мөн адил гаж нөлөө үүсэж болох боловч их ховор тохиолдоно.



Гахайн Хавдар (Mumps)

Q Гахайн хавдар гэж ямар өвчин бэ?

A Эрүүний доорх булчирхайг цочмог үрэвсүүлдэг хурц вирусийн халдварт өвчин юм.

Q Яаж халдварлагддаг вэ?

A Маш цочмог халдварт өвчин ба шүлсээр дамжиж халдварлагдана.

Q Ямар шинж тэмдэгээр илрэх вэ?

A Эхлээд халуурах, толгой өвдөх, булчин өвдөх, хоолны дуршил буурах, бөөлжих зэрэг шинж тэмдэгээр 1-2 өдөр үргэлжлэх ба дараа нь хоёр талын эрүүний доорх булчирхай хавдаж 1 долоо хоног үргэлжилнэ. Ховор тохиолдолд тархи эсвэл төмсөгний үрэвслээр хүндэрч болно.

Q Яаж эмчлэх вэ?

A Ямар нэгэн онцлог эмчилгээ байхгүй бөгөөд шинж тэмдэгийн эмчилгээ хийнэ. Ихэвчлэн аяндаа эдгэрэх бөгөөд өвдөлт их байвал өвчин намдаах эм хэрэглэж болно.

Q Яаж урьдчилан сэргийлэх вэ?

A Улаан бурхан/улаанууд/гахайн хавдрын эсрэг гурвал вакцин (MMR)-аар сэргийлнэ.

Хэн : Дөнгөж төрсөн бүх хүүхэд

Хэзээ : Төрсний дараа 12-15 сартайд ба 4-6 настайд 2 удаа хийлгэнэ

Q Вакцин хийлгэсний дараа ямар нэгэн гаж нөлөө үүсэх үү?

A Энэ гурвал вакцины дараах гаж нөлөө гэж бараг байхгүй. Хамгийн их тохиолдох гаж нөлөөнд хэсэг газар өвдөх, улайх, толгой өвдөх, халуурч чичрэх, үе мөчөөр өвдөх зэрэг шинж тэмдгүүд багтана. Мөн ховор тохиолдолд тархины үрэвсэл ба саажилт үүсэж болно. Нэмэлт тунгийн дараа мөн адил гаж нөлөө үүсэж болох боловч их ховор тохиолдоно.



Улаанууд (Rubella)

Q Гахайн хавдар гэж ямар өвчин бэ?

A Гахайн хавдар нь арьсны улайлт ба лимфийн булчирхайн үрэвслээр илрэх вирусн гаралтай хурц халдварт өвчин юм. Жирэмсэн эх халдварлагдсан тохиолдолд урагт нөлөөлж төрөлхийн гажиг үүсэж болно.

Q Яаж халдварлагддаг вэ?

A Халдварлагдсан эхээс ихсээр дамжиж урагт халдварлагдана.

Q Ямар шинж тэмдэгээр илрэх вэ?

A Бага насны хүүхдэд зөвхөн улайлтын шинж тэмдгээр илрэх бөгөөд ахлах насны хүүхдэд ба том хүнд улайлт эхлэхээс 1-5 хоногийн өмнө халууралт, лимфийн булчирхай томрох, амьсгалын замын үрэвсэл зэрэг шинж тэмдгээр эхэлнэ. Жирэмсэн эх өвчилсөн тохиолдолд эхээс урагт дамжиж төрөлхийн гажиг 30-60%-д нь үүсэж болно.

Q Яаж эмчлэх вэ?

A Ямар нэгэн онцлог эмчилгээ байхгүй бөгөөд шинж тэмдгийн эмчилгээ хийнэ. Ихэвчлэн аяндаа эдгэрдэг.

Q Яаж урьдчилан сэргийлэх вэ?

A Улаан бурхан/улаанууд/гахайн хавдрын эсрэг гурвал вакцин (MMR)-аар сэргийлнэ.

Хэн : Дөнгөж төрсөн бүх хүүхэд

Хэзээ : Төрсний дараа 12-15 сартайд ба 4-6 настайд 2 удаа хийлгэнэ

Нэмэлт тунг 4-6 настайд тус бүр 1 удаа хийлгэнэ

Q Вакцин хийлгэсний дараа ямар нэгэн гаж нөлөө үүсэх үү?

A Энэ гурвал вакцины дараах гаж нөлөө гэж бараг байхгүй. Хамгийн их тохиолдох гаж нөлөөнд хэсэг газар өвдөх, улайх, толгой өвдөх, халуурч чичрэх, үе мөчөөр өвдөх зэрэг шинж тэмдгүүд багтана. Мөн ховор тохиолдолд тархины үрэвсэл ба саажилт үүсэж болно. Нэмэлт тунгийн дараа мөн адил гаж нөлөө үүсэж болох боловч их ховор тохиолдоно.



Салхин цэцэг (Varicella)

Q Салхин цэцэг гэж ямар өвчин бэ?

A Салхин цэцэг нь халууралтаар эхэлж бүх биеэр загатнуулсан цэврүүт тууралт үүсгэдэг вирусийн гаралтай халдварт өвчин юм.

Q Яаж халдварлагддаг вэ?

A Ханиах буюу найтаалтаар халдварлагдах бөгөөд арьсаар бас шууд дамжиж болно.

Q Ямар шинж тэмдэгээр илрэх вэ?

A Огцом халууралтаар эхэлж биеэр улаан тууралт гаран 3-4 хоногийн дотор цэврүү болон хувирч 7-10 хоногийн дараа сорви болон тогтож эдгэрнэ.

Q Яаж эмчлэх вэ?

A Хүүхдэд их хөнгөн илэрч шинж тэмдгийн эмчилгээгээр эдгэрэх бөгөөд 13аас дээш насны хүмүүст, архаг арьсны өвчтэй, архаг амьсгалын замын өвчтэй, удаан хугацаагаар аспириин ба гормон хэрэглэж буй хүнд вирусн эсрэг эмчилгээ хийнэ. Салхин цэцэг туссан хүнтэй хавьтсны дараа 72 цагийн дотор вакцин тариулбал урьдчилан сэргийлж чадах ба хөнгөн хэлбрээр өвдөнө.

Q Яаж урьдчилан сэргийлэх вэ?

A Салхин цэцгийн эсрэг вакцинаар урьдчилан сэргийлнэ.

Хэн : Дөнгөж төрсөн бүх хүүхэд

Хэзээ : Төрсний дараа 12-15 сартайд 1 удаа хийлгэнэ

Q Вакцин хийлгэсний дараа ямар нэгэн гаж нөлөө үүсэх үү?

A Энэ вакцины дараах гаж нөлөө гэж бараг байхгүй. Хамгийн их тохиолдох гаж нөлөөнд хэсэг газрын өвдөлт, хавдах, халуурах ба улайлт багтана.



Японы тархины үрэвсэл (Japanese Encephalitis)

Q Японы тархины үрэвсэл гэж ямар өвчин бэ?

A Энэ өвчин нь шумуулнаас халдварлагдах бөгөөд улмаар тархины үрэвсэл үүсгэгдэг халдварт өвчин юм. Ямар нэгэн эмчилгээ байхгүй учир урьдчилан сэргийлэх нь маш чухал.

Q Яаж халдварлагддаг вэ?

A Вирусыг тээгч шумуулд хазуулснаар халдварлагдана.

Q Ямар шинж тэмдэгээр илрэх вэ?

A Нийт тохиолдолын 95% хувьд ямар нэгэн шинж тэмдэг илрэхгүй бөгөөд ихэвчлэн халуурч тархины үрэвслээр хүндрэх ба 5-30%-н нас барах магадлалтай өвчин юм.

Q Яаж эмчлэх вэ?

A Ямар нэгэн онцлог эмчилгээ байхгүй бөгөөд амьсгалын зам, зүрх судасны эмгэг ба бактерийн гаралтай халдвартай хүнд шинж тэмдгийн эмчилгээ хийнэ.

Q Яаж урьдчилан сэргийлэх вэ?

A Японы тархины үрэвслийн эсрэг вакцинаар урьдчилан сэргийлнэ. Энэ вакцин нь амьд ба сулруулсан гэж хоёр янз байх бөгөөд Дэлхийн Эрүүл Мэндийн Байгуулгын заавраар сулруулсан вакциныг хийхийг зөвлөдөг.

□ Хэн : Бүх хүүхэд

□ Хэзээ : • Сулруулсан вакцин : Төрсний дараа 12-24 сартайд долоо хоногийн зайтай 2 удаа хийлгэж, 12 сарын дараа 3 дахь тунг, 6 настайд 4дэх тунг, 12 настайд дахиж нэг тунг хийнэ.

• Амьд вакцин : Төрсний дараа 12-24 сартайд долоо хоногийн зайтай 2 удаа хийлгэж, 6 настайд 3 дахь тунг хийнэ.

Q Вакцин хийлгэсний дараа ямар нэгэн гаж нөлөө үүсэх үү?

A Энэ вакцины дараах гаж нөлөө гэж бараг байхгүй. Хамгийн их тохиолдох гаж нөлөөнд хэсэг газрын улайлт, өвдөлт, хавдах багтана. Ховор тохиолдолд төв мэдрэлийн системд нөлөөлж болно.



Томуу (Influenza)

Q Томуу гэж ямар өвчин бэ?

A Томуу өвчин нь томуугийн вирусээр үүсгэгдэх бөгөөд гэнэт халуурч толгой өвдөх, булчин өвдөх, ядарч сульдах, хоолой өвдөх, ханиах, хамраас нус гарах ба цэр ялгарах шинж тэмдгээр илэрнэ. Эрүүл саруул хүнд хэдэн хоноогоор дээрх шинж тэмдгүүд илрэх бөгөөд архаг уушгины ба зүрх судасны өвчтэй, дархлаа суларсан хүнд хатгаа ба хатгаа төст өвчин хавсрах ба үхэлд ч хүргэж болно.

Q Яаж халдварлагддаг вэ?

A Ханиах буюу найтаалтаар халдварлагдана.

Q Ямар шинж тэмдэгээр илрэх вэ?

A Гэнэт халуурч толгой өвдөх, булчин өвдөх, ядарч сульдах, хоолой өвдөх, ханиах, хамраас нус гарах ба цэр ялгарах шинж тэмдгээр илэрнэ.

Q Яаж эмчлэх вэ?

A Вирусын эсрэг эмчилгээ хийх хэрэгтэй. Мөн дусал тариа хийж шинж тэмдгийн эмчилгээ хийх ба хоёрдогч халдвар үүсвэл антибиотикийн эмчилгээ хийнэ.

Q Яаж урьдчилан сэргийлэх вэ?

A Томуугийн эсрэг вакцинаар жил болгон урьдчилан сэргийлэх нь хамгийн найдвартай.

□ Зайлшгүй хамрагдах хүмүүс : 65 наснаас дээш насны хүмүүс, архаг уушги зүрх судасны өвчтэй хүмүүс (чихрийн шижин, элэгний өвчин, аспирын ууж байгаа хүмүүс), хавдартай хүмүүс, эмнэлэгийн ажилтан, өвчтний гэр бүлийн хүмүүс, жирэмсэн эхчүүд, 50-64 настай хүмүүс, 6-23 сартай хүүхдүүд

□ Хамрагдаж болох хүмүүс : Жил бүр томуугийн халдвар дэгдэх 10-12 сарын үед

Q Вакцин хийлгэсний дараа ямар нэгэн гаж нөлөө үүсэх үү?

A Энэ вакцины дараах гаж нөлөө гэж бараг байхгүй. Хамгийн их тохиолдох гаж нөлөөнд хэсэг газрын улайлт, өвдөлт, хавдах багтана. Ховор тохиолдолд харшил үе мөчний саажилт өгөх, ба Гиллен-Барре-н шинж тэмдэг илэрч болно.



Гэдэсний балнад (Typhoid Fever)

Q Гэдэсний балнад гэж ямар өвчин бэ?

A Гэдэсний савханцраар (Salmonella Typhi) үүсгэгддэг халууралт ба суулгалтын шинж тэмдгээр илрэх бөгөөд усны ариун цэвэр муутай буурай орны сургуулийн насны ба залуу хүмүүст тохиолдох халдварт өвчин юм.

Q Яаж халдварлагддаг вэ?

A Гэдэсний балнадаар өвчилсөн ба уг өвчнийг тээгч хүний шээс ба ялгадсаар бохирлогдсон хоол унднаас халдварлагдана. Мөн бохирлогдсон ус ба жимснээс халдварлагдаж болно.

Q Ямар шинж тэмдэгээр илрэх вэ?

A Халдварлагдснаас хойш 5-21 хоногийн дараа халуурах, ходоод өвдөх, толгой өвдөх шинж тэмдгээр илэрнэ. Хүүхдэд суулгалт үүсэх бөгөөд том хүнд өтгөн хатах шинж тэмдэг илэрнэ.

Q Яаж эмчлэх вэ?

A Голдуу антибиотик эмчилгээ үр дүнтэй байдаг.

Q Яаж урьдчилан сэргийлэх вэ?

A Гэдэсний балнадын эсрэг вакцинаар урьдчилан сэргийлэх нь хамгийн найдвартай.

- Хэн : - Тухайн өвчинөөр өвчилж болзошгүй хүмүүсийг хамруулна
 - Гэдэсний балнадаар өвчилсөн ба уг өвчнийг тээгч хүнтэй шууд хавьтсан хүмүүс
 - Гэдэсний балнад их тохиолддог оронруу аялах гэж буй хүмүүс
 - Гэдэсний балнадын үүсгэгчтэй шууд харьцдаг лабораторийн ажилчид
 - Ундны усны ариун цэвэр хангалтгүй газрын хүмүүс
 - Хоол ундны үйлдвэрт ажилдаг хүмүүс
 - Хоол ундны газарт ажилдаг хүмүүс
- Хэзээ : - Уух вакцин (6-с дээш насны хүнд нэг өдрийн завсартайгаар 3-4 удаа уух ба 3 жилийн дараа давтаж хэрэглэнэ)
 - Тариагаар хийх вакцин (2-с дээш насны хүнд 3 жил болгон нэг удаа тариулна)

Q Вакцин хийлгэсний дараа ямар нэгэн гаж нөлөө үүсэх үү?

A Энэ вакцины дараах гаж нөлөө гэж бараг байхгүй. Хамгийн их тохиолдох гаж нөлөөнд хэсэг газрын улайлт, загатналт, өвдөлт, хавдах багтана.



Цусан тууралт бөөрний дутагдал (Hemorrhagic fever related renal syndrome)

Q Цусан тууралт бөөрний дутагдал гэж ямар өвчин бэ?

A Цусан тууралт бөөрний дутагдал нь хантавирусээр үүсгэгдэх бөгөөд халууралт, бөөрний дутагдал ба цусан тууралт зэрэг шинж тэмдгээр илэрдэг. Голдуу ази ба европын орнуудаар их тохиолдоно.

Q Яаж халдварлагддаг вэ?

A Хээрийн буюу зэрлэг хулганаас ялгадас ба амьсгалын замаар халдварлагдана.

Q Ямар шинж тэмдэгээр илрэх вэ?

A Халдварлагдснаас хойш 2-3 долоо хоногийн дараа гэнэт халуурах, цусан тууралт гарах, бөөрний үйл ажиллагаа алдагдах шинж тэмдгээр илэрнэ.

Q Яаж эмчлэх вэ?

A Онцлох эмчилгээ байхгүй боловч өвчний явц ба хугацаанаасхамаарч шинж тэмдгийн эмчилгээ хийнэ. Цус алдах ба шоконд орох аюултай учир өвчтөнг аль болох сайн анхаарах хэрэгтэй.

Q Яаж урьдчилан сэргийлэх вэ?

A Зэрлэг хулгана ихтэй газраар явахаас зайлсхийх нь чухал бөгөөд энэ өвчний эсрэг вакцин хийлгэх нь чухал.

- Хэн : Тухайн өвчинд хамгийн их өртөмтгий хүмүүс
 - Тухайн өвчин их тохиолддог нутаг дэвсгэрт оршин суугчид ба ажилгад
 - Тухайн өвчний вирустэй ба хулганатай шууд харьцаж ажилдаг лабораторийн ажилчид
 - Хээр гадаа их ажилдаг хүмүүс
- Хэзээ : Нэг сарын завсартайгаар 2 удаа хийлгэх ба 1 жилийн дараа нэмэлт тунг хийлгэнэ

Q Вакцин хийлгэсний дараа ямар нэгэн гаж нөлөө үүсэх үү?

A Энэ вакцины дараах гаж нөлөө гэж бараг байхгүй. Хамгийн их тохиолдох гаж нөлөөнд хэсэг газрын улайлт, арьсны өнгө өөрчлөгдөх, өвдөлт, хавдах, булчин өвдөх зэрэг багтана.

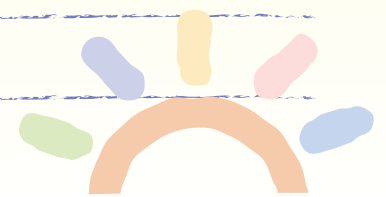
Дархлаажуулалтын Товлол

Халдварт өвчин		Вакцин	Тун	Төрөлт	1 сар	2 сар	4 сар	6 сар	12 сар	15 сар	18 сар	24 сар	36 сар	4 нас	6 нас	11 нас	12 нас	
Зайлшгүй хийгдэх вакцин	Сүрьеэ	BCG (Intradermal)	1	BCG (within 4weeks)														
	Элэгний халдварт үрэвсэл (Б вирус)	HepB	3	HepB	HepB			HepB										
	Сахуу татранги хөхүүл	DtaP	5			DTaP	DTaP	DTaP			DTaP				DTaP			
		Td (for adult)	1															Td
	Халдварт саа	IPV	4			IPV	IPV	IPV							IPV			
	Улаан бурхан улаанууд гахайн хавдар	MMR	2						MMR						MMR			
	Салхин цэцэг	Var																
	Японы тархины үрэвсэл	JEV (Сулруулсан)																
	Томуу	Flu	-						Зөвхөн өртөмтгий бүлэгт буй хүмүүс хамрагдана									
	Гэдэсний балнад	(Уух) Зөвхөн өртөмтгий бүлэгт буй хүмүүс хамрагдана	-														Зөвхөн өртөмтгий бүлэгт буй хүмүүс хамрагдана	
(Тарих) Зөвхөн өртөмтгий бүлэгт буй хүмүүс хамрагдана		-											Зөвхөн өртөмтгий бүлэгт буй хүмүүс хамрагдана					
Цусан тууралт бөөрний дутагдал	(Тарих)	-																
Сайн дурын вакцин	Сүрьеэ ¹⁾	BCG (Percutaneous)		BCG														
	Японы тархины үрэвсэл ⁶⁾	JEV (Амьд)	3						JEV 2 doses(12-24M)			JEV(12M after 2nd dose)		JEV				
	Hib нянгаар үүсгэгдсэн менингит	Hib	4			Hib	Hib	Hib	Hib									
	Элэгний халдварт үрэвсэл (А вирус) ¹⁰⁾	HepA	2						HepA 2doses (6-12M after 1st dose)									
	Уушгины хатгаа ¹¹⁾	PCV	4			PCV7	PCV7	PCV7	PCV7									

Web-site <http://nip.cdc.go.kr>



MEMO





 **Халдварт Өвчинтэй Тэнцэх Төв**

Халдварт Өвчний Урьдчилан Сэргийлэх Төв, Дархлаажуулалтын Баг
Халдварт Өвчинтэй Тэнцэх Төв

Сөүл хот Ынпёнг дүүрэг Нугбон хороо-5, 122-701

<http://nip.cdc.go.kr>

Утас: 02-380-2925~9 Факс: 02-352-8235